

CERVECERIA DEL VALLE, S. A.
ESTADOS FINANCIEROS E INFORMES 2008

CERVECERIA DEL VALLE S. A.



ESTADOS FINANCIEROS E INFORMES 2008

CERVECERIA DEL VALLE, S. A.
ESTADOS FINANCIEROS E INFORMES 2008

TABLA DE CONTENIDO

<u>JUNTA DIRECTIVA</u>	3
<u>INFORME DE LA JUNTA DIRECTIVA, DEL DIRECTOR Y DEMÁS ADMINISTRADORES DE LA SOCIEDAD</u>	4
<u>CERTIFICACIÓN DE ESTADOS FINANCIEROS</u>	26
<u>INFORME DE AUDITORIA INTERNA</u>	27
<u>INFORME DEL REVISOR FISCAL</u>	28
<u>BALANCE GENERAL</u>	30
<u>ESTADO DE RESULTADOS</u>	31
<u>ESTADO DE CAMBIOS EN EL PATRIMONIO DE LOS ACCIONISTAS</u>	32
<u>ESTADO DE CAMBIOS EN LA SITUACIÓN FINANCIERA</u>	33
<u>ESTADO DE FLUJOS DE EFECTIVO</u>	34
<u>NOTAS A LOS ESTADOS FINANCIEROS</u>	35

**CERVECERIA DEL VALLE, S. A.
ESTADOS FINANCIEROS E INFORMES 2008**

JUNTA DIRECTIVA

Principales

KARL LIPPERT

JONATHAN FREDERICK SOLESBURY

JORGE BONNELLS GALINDO

Suplentes

FERNANDO JARAMILLO GIRALDO

HECTOR HERNAN ALZATE CASTRO

JUAN DARIO VELASQUEZ CRUZ

REPRESENTANTE LEGAL

JUAN DARIO VELASQUEZ CRUZ
Director General

KARL LIPPERT
Primer Suplente

FERNANDO JARAMILLO GIRALDO
Segundo Suplente

JONATHAN FREDERICK SOLESBURY
Tercer Suplente

HECTOR HERNAN ALZATE CASTRO
Cuarto Suplente

REVISOR FISCAL

NESTOR AUGUSTO SEGURA ABRIL
Price Waterhouse Coopers

CERVECERIA DEL VALLE, S. A.
ESTADOS FINANCIEROS E INFORMES 2008

Yumbo (Valle), 11 de Febrero de 2009

**INFORME DE LA JUNTA DIRECTIVA, DEL DIRECTOR Y DEMAS
ADMINISTRADORES DE LA SOCIEDAD**

Nos permitimos presentarles el informe de nuestra gestión realizada durante el año 2008. Este informe contiene una exposición sobre la evolución de los negocios y la situación económica, jurídica y administrativa de la sociedad y demás información requerida por las normas legales.

1. HECHOS RELEVANTES

El día 23 de enero de 2008, se presentó formalmente la solicitud de exención por diez (10) años, de los impuestos de Industria y Comercio, y Predial, a la Secretaría de Hacienda del Municipio de Yumbo, basados en el requisito exigido en el numeral 2 y en el Parágrafo del artículo Primero del Acuerdo No. 019 de Abril de 2003, relacionado con la residencia en Yumbo como mínimo del 25% del promedio anual de su personal vinculado en forma permanente. Efectivamente, 73 de los 226 trabajadores directos al momento de Cervecería del Valle (32%), residen en Yumbo. En abril 11 de 2008, el Alcalde de Yumbo expide la Resolución No. 086, mediante la cual se exonera a la Cervecería del Valle del pago de los tributos antes mencionados, los cuales representan un ahorro de aproximadamente US \$10 millones, durante la vigencia de esta exención.

En febrero 8, se firmó el Convenio de Estabilidad Jurídica entre La Nación y Cervecería del Valle, S. A., mediante el cual se garantizan las condiciones jurídicas consideradas como determinantes de la inversión. Así mismo, se cumple con las inversiones ofrecidas por la Compañía y el empleo directo ofrecido para el inicio del Proyecto (211 empleados).

En el mes de Marzo, se presentó el Informe de Gestión correspondiente al año 2007, dirigido a la Asamblea General de Accionistas de Cervecería del Valle, donde fueron aprobados los Estados Financieros de forma unánime.

Mediante la resolución No. 15633 de Diciembre 18 de 2007, la Cervecería del Valle, S. A., fue calificada como Gran Contribuyente, con lo cual, a partir del 1 de Enero de 2008, actúa como Agente de Retención del Impuesto a las Ventas y cumple con las obligaciones que tal calificación le impone.

Igualmente, se ha cumplido con los reportes de los Estados Financieros, de acuerdo con la normatividad colombiana, tanto a la Superintendencia de Sociedades (Año 2008), como a la Superintendencia de Salud (Impuesto al Consumo).

CERVECERIA DEL VALLE, S. A.
ESTADOS FINANCIEROS E INFORMES 2008

La actividad productiva de Cervecería del Valle con fines comerciales inició sólo hasta el 10 de marzo del 2008, una vez se hicieron los cocimientos de prueba industriales (Noviembre 2007 y Enero 2008), que aseguraron las condiciones básicas de calidad e inocuidad para la producción normal; las demoras presentadas versus el inicio planeado de operaciones (Octubre 1º del 2007), se dieron principalmente por las dificultades tenidas por Ziemann / Siemens para poner a punto el software de operación de todo el proceso de elaboración conocido como PCS7 Braumat y la calibración final de la instrumentación en Planta

Al cierre del año 2008, no se concluyó el proceso de arranque o “ramp up”, ni se dio la aceptación final contractual a los contratistas externos del Proyecto (Ziemann, KHS, Siemens), debido a inconvenientes administrativos y presupuestales al interior de Ziemann para resolver problemas técnicos identificados de manera pronta y, por el lado de KHS, debido a la falta de técnicos especializados con presencia continua y simultánea que garantizaran la puesta a punto final de las líneas de envase .

Igualmente, el equipo primario de Gerentes y Directores Cervecería del Valle gestionó y lideró de manera paralela la operación de Cervecería de Cali durante los tres primeros meses del año 2008, logrando culminar su cierre definitivo con excelentes indicadores de gestión técnicos, calidad, sensoriales, financieros, de suministro y distribución, no obstante haber estado operando con tripulaciones paralelas desde Julio del 2007.

En Octubre 16 se realizó la inauguración oficial de la Planta, contando con la asistencia del Presidente, Ministros, dignatarios militares, eclesiásticos y regionales de la República de Colombia, el CEO y algunos miembros del EXCOM de SAB Miller p.l.c, así como del HUB LATAM, miembros de la Junta Directiva, Presidente y Grupo Directivo de Bavaria, S.A.

Sobre Noviembre y Diciembre se realizaron todas las actividades tendientes a obtener la Certificación del Sistema de Gestión Integral de la Cervecería (NTC ISO 9001, NTC ISO 14001, NTC ISO 22000, OHSAS 18001), la cual se consiguió con la correspondiente Auditoría realizada en Enero 16 de 2009 por parte del ICONTEC, quienes destacaron la solidez del sistema a pesar del corto período de operación (9 meses).

2. ACTIVIDADES Y REALIZACIONES

A. VENTAS

Los Ingresos Operacionales a Diciembre 31 de 2008, se originaron por la venta de productos propios, específicamente cervezas y maltas, por la ejecución de la oferta comercial suscrita y firmada en noviembre 9 de 2007, con las sociedades Bavaria, S. A., y Cervecería Unión, S. A., para prestar bajo la modalidad de mandato, los servicios inherentes al recibo y descarga de productos, de su clasificación, reempaque, despacho, facturación y recaudo en nombre propio y por cuenta de estas sociedades, los productos fabricados o comercializados por cada una de ellas y, por la venta de subproductos.

CERVECERIA DEL VALLE, S. A.
ESTADOS FINANCIEROS E INFORMES 2008

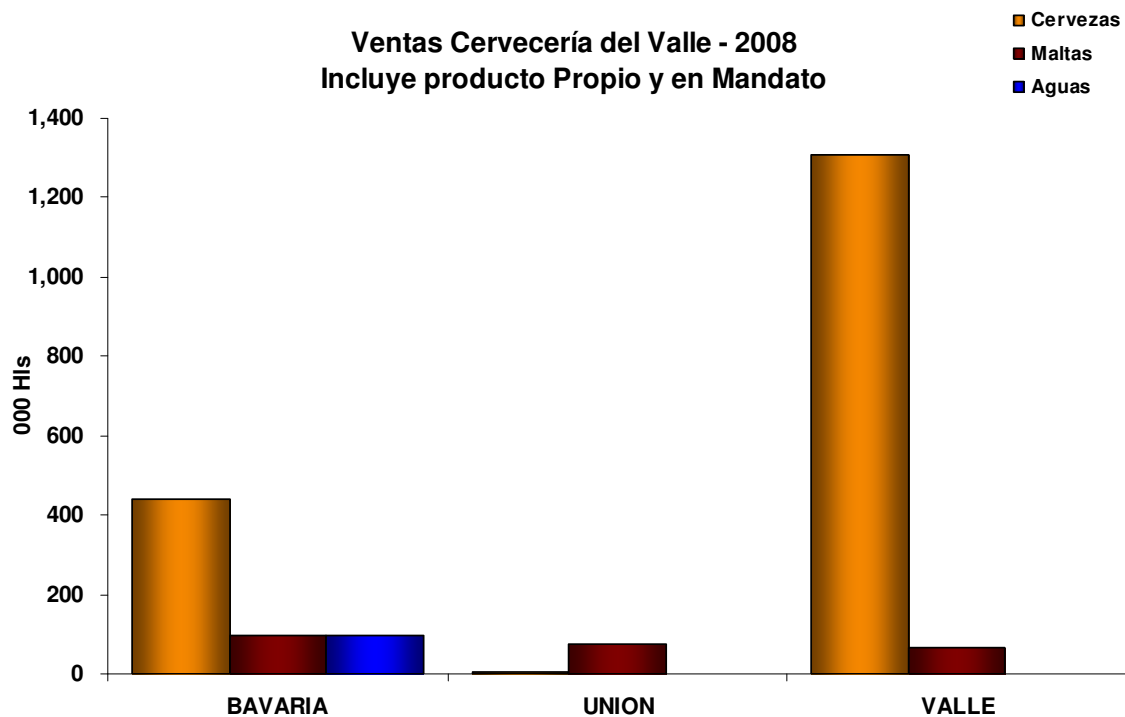
Cervecería del Valle obtuvo ingresos brutos por la venta de sus productos la suma de COP \$249,938 millones y netos de COP \$ 211.505 millones.

Los ingresos por servicios, derivados de la operación de venta de productos bajo la modalidad de mandato, reportó entradas para Cervecería del Valle, del orden de \$6,431 millones durante el mismo año.

La venta de subproductos genero ingresos por valor de \$1,111 millones.

Los hectolitros vendidos por cuenta de cada una de las compañías al 31 de diciembre del 2008, fue el siguiente:

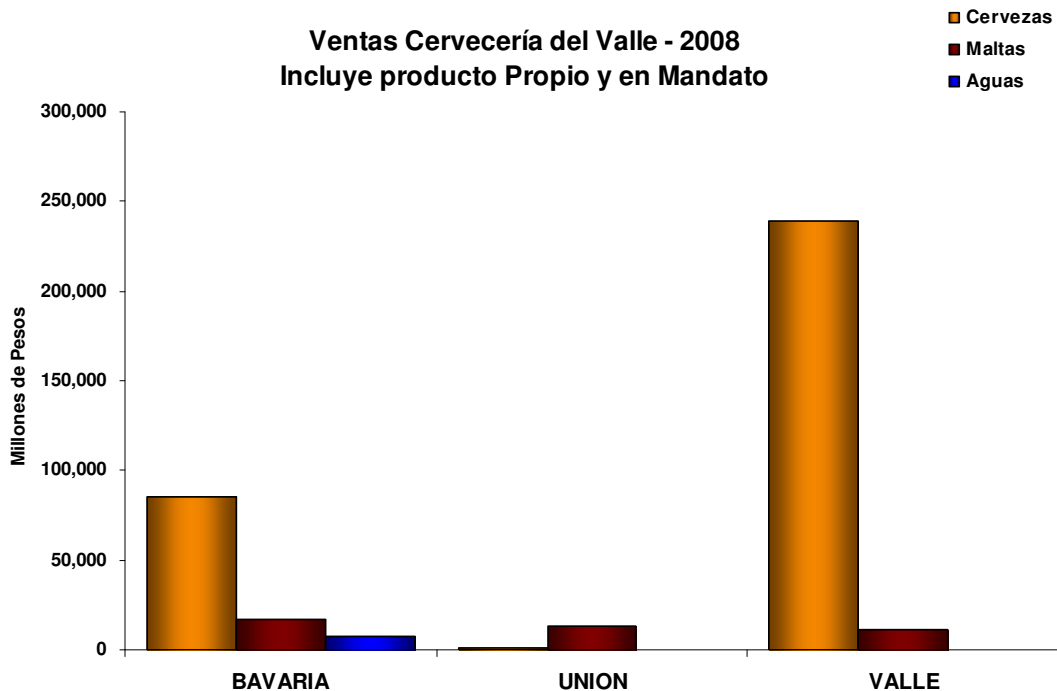
Sociedad	Cervezas	Maltas	Agua	Total Hls
BAVARIA	438,405.03	96,583.84	95,092.29	630,081.15
UNION	5,994.06	76,355.14	1,169.73	83,518.93
VALLE	1,306,316.13	66,405.43		1,372,721.56
Total Hls	1,750,715.21	239,344.41	96,262.02	2,086,321.64



CERVECERIA DEL VALLE, S. A.
ESTADOS FINANCIEROS E INFORMES 2008

Las ventas brutas facturadas por Cervecería del Valle durante el mismo período que incluyen producto en mandato, ascendieron a la suma de \$373,976 millones, de acuerdo con el siguiente resumen:

Sociedad	Cervezas	Maltas	Aguas	Total
BAVARIA	85,541	16,501	7,718	109,760
UNION	1,293	12,897	88	14,278
VALLE	238,685	11,253	0	249,938
Total COP Millions	325,519	40,652	7,805	373,976



B. MANUFACTURA

Realizando el balance general de nuestras actividades durante el año 2008, podemos observar que si bien el proceso de arranque no ha logrado alcanzar las metas propuestas en su momento, debido principalmente al aplazamiento de la entrega a satisfacción de los equipos con las eficiencias y calidad contratadas a cargo de los principales contratistas (Ziemann, Siemens y KHS), todas las áreas de la Cervecería y Proyecto han hecho ingentes esfuerzos por estabilizar nuestra operación con significativos avances que mencionaremos más adelante.

CERVECERIA DEL VALLE, S. A.
ESTADOS FINANCIEROS E INFORMES 2008

ELABORACION

Durante este período el área de Producción elaboró 1.676.934 Hls, de las marcas Aguila, Póker, Club Colombia y Pony Malta, que fueron envasados con buenos resultados sensoriales (promedio año 9,2 /10 sobre la marca principal Póker), Panel HUB LATAM, manteniendo la mayor fidelidad posible con el perfil de las marcas, en especial la principal que presentó su nueva imagen al público, y que gracias a los avances en el IQMS (Sistema Integrado de Medición de la Calidad) y CQI (Índice de Calidad a Consumidor), ha logrado obtener valores por encima del 90% en varios parámetros, y en otros, una positiva tendencia de mejoría, a pesar del corto tiempo de inicio de operaciones y la no conclusión del ramp up, como lo muestra la siguiente tabla:

PLANTA VALLE

Bebida Tipo: Cerveza

		<i>Producción</i>	<i>Hl envasados</i>	144,754	146,618	158,402	135,502	152,591	211,990	
MEDICION DEL I.Q.M.S EN ELABORACION				Jul	Ago	Sep	Oct	Nov	Dic	F09
		% In spec.		30.2%	38.5%	25.0%	30.6%	62.9%	54.8%	40.3%
Production de Mosto en Elaboracion		% In spec.		51.9%	72.1%	51.5%	47.0%	88.6%	85.0%	66.0%
1.1	Extracto Original	%		77.3%	92.7%	84.1%	95.8%	100.0%	92.6%	90.4%
1.2	Extracto limite	%		94.1%	100.0%	81.8%	76.9%	95.5%	100.0%	91.4%
1.3	Tiempo de ebullicion de mosto	%		84.1%	96.4%	91.5%	96.6%	100.0%	97.3%	94.3%
1.4	Tiempo de ciclo de cocimiento	%		85.0%	80.7%	81.7%	66.1%	92.8%	94.3%	83.4%
Cuarto Frios		% In spec.		31.9%	43.5%	18.7%	44.7%	100.0%	76.3%	52.5%
2.1	Tiempo de resuso de levadura	%		76.9%	100.0%	100.0%	94.4%	100.0%	94.4%	94.3%
2.2	Tasa de fermentacion	%		94.7%	100.0%	95.0%	100.0%	100.0%	100.0%	98.3%
2.3	Tiempo de remocion de levadura	%		100.0%	100.0%	100.0%	100.0%	100.0%	100.0%	100.0%
2.4	Grado de fermentacion real	%		55.0%	43.5%	21.7%	51.9%	100.0%	80.8%	58.8%
2.5	Bamargo en maduracion	%		87.0%	100.0%	94.7%	94.4%	100.0%	100.0%	96.0%
2.6	F.V. 48-96 hr Micro	%		92%	100%	95%	97%	100%	100%	97.3%
Cerveza Brillante		% In spec.		6.7%	0.0%	4.9%	0.0%	0.0%	3.1%	2.4%
3.1	Extracto original	%		94.1%	100.0%	100.0%	100.0%	100.0%	100.0%	99.0%
3.2	Turbidez 90	%		100.0%	100.0%	100.0%	100.0%	100.0%	100.0%	100.0%
3.3	Turbidez 25	%		100.0%	100.0%	100.0%	100.0%	100.0%	100.0%	100.0%
3.4	Oxígeno Disuelto	%		100.0%	100.0%	100.0%	100.0%	100.0%	100.0%	100.0%
3.5	Micro SpO (organismos dañinos a la cerveza)	%		58.5%	71.4%	58.3%	82.8%	50.0%	27.8%	58.1%
3.6	Micro Yst (Levadura)	%		12.2%	0.0%	8.3%	0.0%	0.0%	11.1%	5.3%
Indicador de calidad del consumidor		% In spec.		23.3%	52.9%	29.9%	12.5%	31.1%	36.6%	31.1%
4.1	Extracto real	%		85.9%	92.7%	98.1%	96.9%	100.0%	98.9%	95.4%
4.2	Color	%		100.0%	100.0%	100.0%	98.4%	100.0%	99.0%	99.6%
4.3	Amargo	%		100.0%	100.0%	100.0%	100.0%	100.0%	100.0%	100.0%
4.4	Contenido de gas carbónico	%		85.6%	99.2%	99.1%	100.0%	100.0%	99.8%	97.3%
4.5	Alcohol	%		95.8%	87.0%	94.7%	70.6%	100.0%	96.9%	90.8%
4.6	Diacetylo	%		100.0%	100.0%	100.0%	100.0%	100.0%	100.0%	100.0%
4.7	Espuma	%		45.7%	66.2%	32.5%	19.5%	31.1%	38.6%	38.9%
4.8	Turbidez 90	%		93.5%	100.0%	100.0%	100.0%	100.0%	100.0%	98.9%
4.9	Turbidez 25	%		77.4%	100.0%	100.0%	95.2%	100.0%	100.0%	95.4%

En las semanas 25 y 26 se realizó la instalación, montaje y arranque del nuevo whirlpool que se había dañado previamente encontrándose en garantía.

CERVECERIA DEL VALLE, S. A.
ESTADOS FINANCIEROS E INFORMES 2008

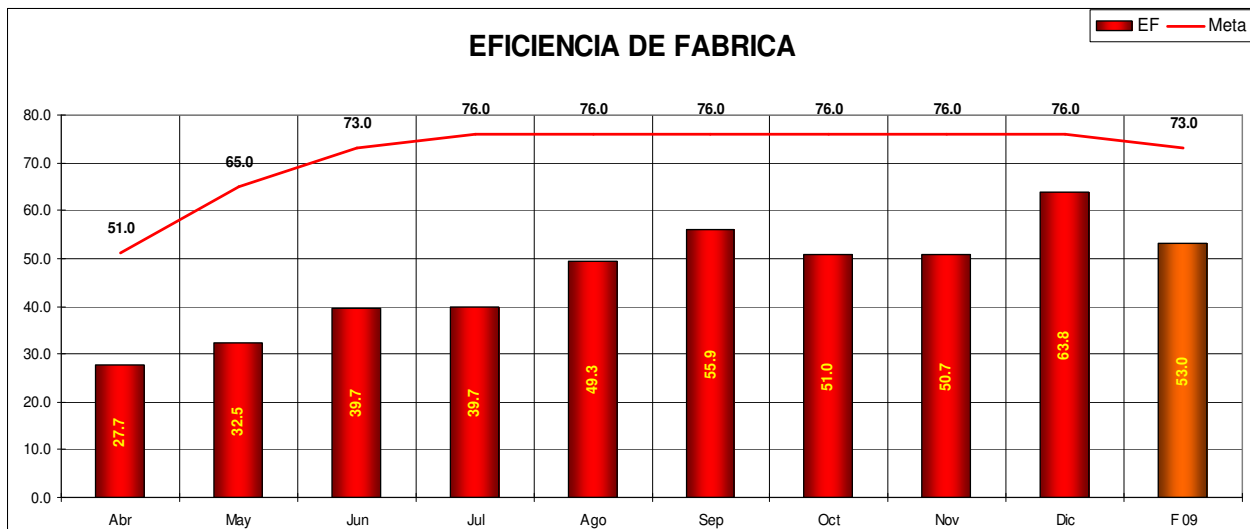
Durante el año se hicieron múltiples ajustes y reprogramaciones a diferentes procesos y equipos quedando pendientes afinar parámetros en el área de fermentabilidad (Extracto Límite, RDF, ER), ligados al sistema de manejo de levadura que no ha funcionado correctamente, en el área de espuma relacionado con la puesta en marcha del pre-heater, en los resultados microbiológicos relacionados con ajustes en la Planta de Tratamiento de Agua y en el arranque de sistema de información de manufactura MIS .

Igualmente, durante todo este período, se han afianzado los procesos de formación y adquisición paulatina de competencias en todo el personal para la resolución de problemas.

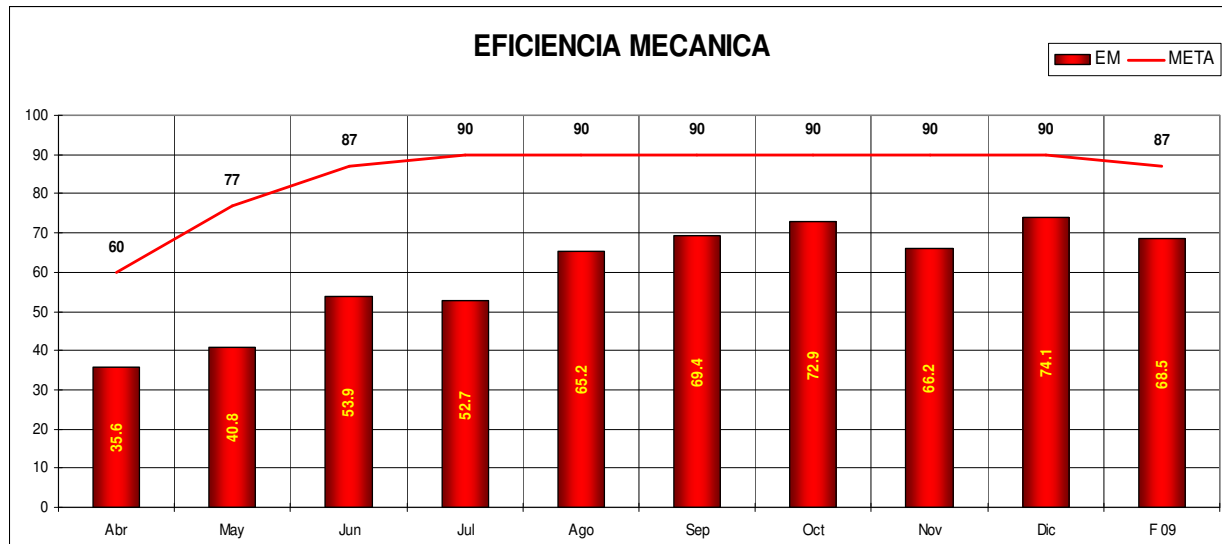
ENVASE

En el 2008, esta área inició sus operaciones en los formatos de 330 c.c., para la marca Aguila (Abril 4), Póker (Abril 14), Pony Malta (Julio 19), y Club Colombia (Agosto 29), ampliando posteriormente a los formatos 225 c.c., (Octubre 31), y 500 c.c., (Octubre 28), así mismo comenzó actividades en la línea de barril (Sept 27), que en suma le permitieron envasar 1.400.445 hls, de las mencionadas marcas tanto de cervezas como de maltas.

El desempeño de las líneas se vio afectado por la no terminación del proceso de arranque ó “ramp up” a pesar de haberse llevado a cabo tres reuniones con las Directivas de KHS en aras de obtener y/o agilizar los recursos necesarios para lograr las metas, no obstante la eficiencia mecánica alcanzó niveles del 85%, y la eficiencia de fábrica del 70%, sobre el fin de año cerrando con un acumulado de 66,8% y 51,84%, respectivamente (sin período ramp up teórico). Igualmente se alcanzó una confiabilidad del 95.1%, acumulada en el 2008, destacándose una excelente tasa de servicio durante la época de alta demanda en Diciembre.



CERVECERIA DEL VALLE, S. A.
ESTADOS FINANCIEROS E INFORMES 2008



Durante el año se afinaron múltiples procesos y equipos en aras de estabilizar el rendimiento de las líneas de envase, quedando como pendientes importantes, la consecución de los tiempos de cambios de formato rápido en la línea 2 (60.000 bph), el ajuste general de transportadores y alimentadores, el automatismo de los almacenes de cajas y la implementación del sistema de información automático (AIS).

Los resultados de calidad han sido muy satisfactorios según lo refleja el Índice de Calidad del área (IQMS), garantizando adecuadas condiciones de entrega y presentación de nuestros productos a los clientes; quedan unos ajustes pendientes en programación de las unidades de pasterización.

PLANTA
 Tipo de bebida

VALLE
 Cerveza

Producción Hls		144,754	146,618	158,402	135,502	152,591	211,990	
INDICE DE CALIDAD - Embotellado		Jul-08	Aug-08	Sep-08	Oct-08	Nov-08	Dec-08	Año F09
		99.0%	95.6%	98.3%	98.9%	93.0%	97.0%	97.0%
Resultado Línea 1		99.1%	94.7%	99.4%	99.7%	97.1%	98.8%	98.1%
Línea 1	Eficiencia lavado de botellas	100.0%	100.0%	100.0%	100%	100%	100.00%	100.0%
	Llenado / sellado	99.3%	99.3%	99.6%	100.0%	100.0%	99.8%	99.6%
	Pasteurización	97.2%	74.7%	97.8%	99.1%	91.3%	96.6%	92.8%
	Etiquetado	99.3%	99.5%	99.6%				99.5%
	Empaque secundario	99.9%	99.9%	99.8%				99.9%
Resultado Línea 2		98.8%	96.5%	97.2%	98.1%	88.9%	95.2%	95.8%
Línea 2	Eficiencia lavado de botellas	100.0%	100.0%	100.0%	100%	100%	100.00%	100.0%
	Llenado / Sellado	100.0%	100.0%	100.0%	100.0%	100.0%	100.0%	100.0%
	Pasteurización	95.2%	83.0%	86.7%	94.4%	66.7%	85.7%	85.3%
	Etiquetado	99.3%	99.3%	99.3%				99.3%
	Empaque secundario	99.7%	99.9%	99.9%				99.9%

Igualmente durante todo este tiempo se han afianzado los procesos de formación y adquisición paulatina de competencias en todo el personal para la resolución de problemas.

CERVECERIA DEL VALLE, S. A.
ESTADOS FINANCIEROS E INFORMES 2008

INGENIERIA Y MCM

El área de Ingeniería si terminó en mayor proporción el proceso de arranque y aceptación oficial de equipos en las calderas, plantas de tratamiento de aguas potable y residual, aire comprimido, subestaciones eléctricas y planta de CO₂, quedando pendiente el sistema de refrigeración; de esta manera contribuyó con las áreas de proceso suministrando servicios con una confiabilidad interna (sin cortes externos a Planta), del 99,56%, al finalizar el año.

Adelantó importantes gestiones en el análisis de RCM (Reliability Centered Maintenance), liderando el tema en todas las áreas, adelantado en el 75%, de los equipos total planta y en cuidado de activos al implementar las rutinas de mantenimiento preventivo (ultrasonido y termografía), en todas las áreas.

Durante el año se complementó el diseño original del proyecto automatizando el sistema de captación de agua e implementando el cuarto de control de todos los servicios de la planta, así mismo contribuye con la iniciación de la exploración de agua de pozo profundo como tercera fuente de suministro de este recurso.

En la parte ambiental, cumpliendo con los objetivos del F09 planteados en su momento, cierra el año con un nivel de 3 en el Stairway Ambiental; consumos de agua de 4,96 HI /HI envasado versus una meta de 5.1 HI/HI envasado; electricidad de 8.39 Kw-h/hl envasado versus la meta de 8,7 Kw-h/HI envasado y, combustible, de 121 Mjoules/hl envasado versus una meta de 130 Mjoules/HI envasado.

Así mismo, se tramitó en el área legal la totalidad de permisos, quedando pendiente la respuesta oficial por parte de la CVC – Corporación Autónoma del Valle del Cauca, con respecto a las emisiones y vertimientos según caracterizaciones entregadas.

Por su lado, la Gerencia de Manufactura de Clase Mundial continuó desplegando la implementación de las prácticas, desarrollando la metodología y evaluando su evolución con lo cual se tienen un puntaje de 1.74 versus 2, como meta para el final del F09 según la metodología GEM – Global Evaluation Manufacturing.

CALIDAD

Como se mencionó, el área de Calidad lideró los procesos para obtención de la Certificación del Sistema de Gestión Integral y apoyó con sus análisis todo el ajuste de variables proceso durante el ramp up, así mismo ejecutó las siguientes actividades:

En Octubre 10, se condujo la auditoría para recibir el concepto sanitario favorable por parte del Invima.

Se implementó al 100%, el Plan Único de Calidad (791 análisis en todos los procesos) y el 100%, de las técnicas analíticas están en funcionamiento.

CERVECERIA DEL VALLE, S. A.
ESTADOS FINANCIEROS E INFORMES 2008

Se dictó 2.580 horas-hombre de capacitación en temas diversos como BPM, técnicas analíticas, proceso cervecero, control estadístico de procesos, manejo de producto, prueba sensorial, entre otros.

Con el Cervecerero Comercial se visitaron cerca de 1.382 establecimientos y se dictaron 402 horas-hombre de capacitación a funcionarios de Ventas, Distribuidores, personal de transporte y consumidores.

Se visitaron y soportaron en buenas prácticas a ocho (8) Centros de Distribución de toda la Zona de Ventas ubicados en Popayán, Florencia, Pereira, Armenia y Pasto.

Se implementó el Global Test System.

Se efectuaron 8 visitas de soporte a la planta de Agua Brisa de Pasto en la que se capacitó, entrenó y evaluó al administrador y se veló por la calidad del proceso.

Se atendieron 270 visitas a clientes, el indicador de atención tuvo una importante evolución llegando a un valor del 96%, de las solicitudes totales recibidas que fueron atendidas en un tiempo menor a 24 horas.

C. RECURSOS HUMANOS

A Diciembre 31 de 2008, la Compañía tenía contrato de trabajo con 226 trabajadores distribuidos así:

VP Técnica:	186
VP Distribución:	12
VP Recursos Humanos:	10
VP Abastecimientos	9
VP Financiera:	7
VP Asuntos Corporativos:	2

Por concepto de salarios, prestaciones sociales y horas extras se pagaron COP \$13.768 millones, a empleados.

A entidades promotoras de salud, fondos de pensión, riesgos profesionales y aportes parafiscales (caja de compensación, Sena e ICBF), COP \$ 692 millones.

En el año se entregaron 4 préstamos para compra, 6 para cambio de vivienda, 4 para mejora y 2 para deshipoteca a trabajadores (desembolsos definitivos), por valor de COP \$419 millones.

El indicador de productividad acumulada a 31 de Diciembre es de 9,238 Hls/Hombre/Año. Así mismo, el índice de ausentismo acumulado fue de 1.57

CERVECERIA DEL VALLE, S. A.
ESTADOS FINANCIEROS E INFORMES 2008

La Gerencia de Recursos Humanos ha liderado y desplegado los programas de *Performance Management* y *Line Managers* hasta el nivel de profesionales, implementó el servicio de documentación electrónica On Base, adecuó el sistema de Salud ocupacional para Cervecería del Valle poniendo en funcionamiento consultorios de EPS internos y gestionó y entregó de manera oficial en el mes de Diciembre, 14 casas en urbanización cerrada a los trabajadores de la Cervecería que aplicaron a los préstamos especiales para vivir en Yumbo.

D. ZONA FRANCA

En la Gerencia de Zona Franca, se puede resaltar los resultados satisfactorios que se tuvieron en las auditorías tanto externas de E&Y requeridas por la DIAN, como los resultados obtenidos en las visitas directamente de la DIAN. En estas auditorías se van verificado todos nuestros procesos y controles de comercio exterior, cambiarios y de control de inventarios que exige el régimen Aduanero.

Específicamente sobre la auditoría externa se recibieron 3 visitas al finalizar el año 2008, dando como resultado la correcta verificación de nuestras obligaciones frente a la Normatividad de la Zona Franca. El reporte final que se envía a la DIAN estará listo en Febrero 2009.

Es destacable que los controles reglamentarios de ZF y procesos de ZF no han impactado el normal flujo de la operación de la Planta, dándole fluidez al negocio.

Hasta el 31 de Diciembre de 2008, la Zona Franca de Cervecería del Valle generó 3.585 operaciones relacionadas con la compra de materia prima y activos fijos, lo que arrojó unos ahorros representados en aranceles e IVA de \$12.709 millones. Las operaciones de Materias primas fueron 1.748 y de CAPEX fueron 1.837.

El total pagado a la firma Araujo Ibarra durante todo el año 2008, ascendió a la suma de \$542 millones, el cual se calculó aplicando el 4% sobre el valor de los ahorros generados entre el 16 de Diciembre de 2007 y 15 de Diciembre de 2008.

La interfase entre Piciz (Software para registro de operaciones de Zona Franca), y nuestro sistema de información SAP, esta funcionando correctamente. Con esto se minimizan los riesgos en los procesos de registro de la información. Igualmente se implementó el módulo Piciz para el control de visitantes.

Los inventarios de Producto terminado, Materias primas, insumos y activos que están bajo el régimen franco se encuentran controlados y han sido auditados constantemente dando resultados satisfactorios.

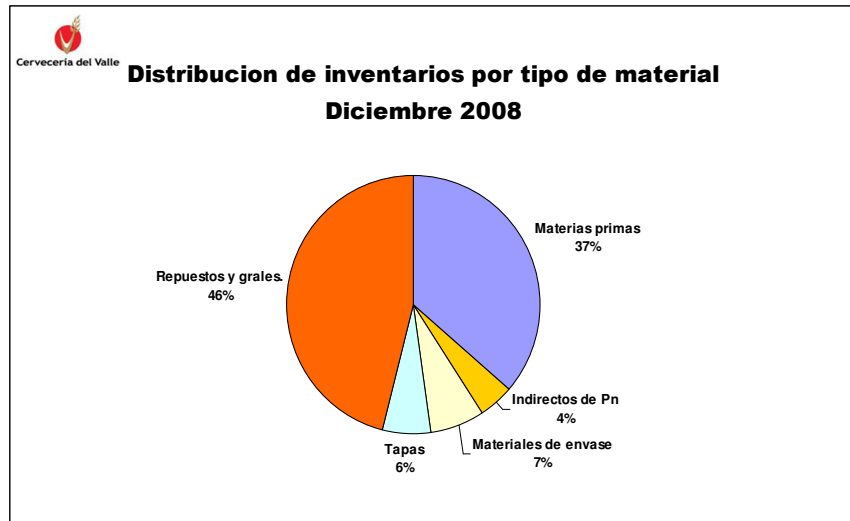
Los temas de regulación aduanera y cambiaria han sido ajustados con las entidades del gobierno para blindar nuestra operación.

El plan maestro bajo el cual nos calificaron como Zona Franca se cumplió en todos sus aspectos y la inversión requerida en el mismo al cierre de Diciembre de 2008, se ha superado en un 39%.

CERVECERIA DEL VALLE, S. A.
ESTADOS FINANCIEROS E INFORMES 2008

E. ALMACEN Y OPERACIONES INDUSTRIALES

A Diciembre cerramos con unos inventarios de \$5.667 millones distribuidos de la siguiente manera, cumpliendo con los días de inventario meta.



Así mismo se logró una confiabilidad en el control de inventarios de materias primas e insumos del 99%, discriminada por grupo así:



CERVECERIA DEL VALLE, S. A.
ESTADOS FINANCIEROS E INFORMES 2008

Adicionalmente, se definió la capacidad de almacenamiento por tipo de material mediante el seguimiento y análisis sistemático de los consumos con el objetivo de asegurar la continuidad de la cadena de abastecimiento y mantener el nivel de los inventarios con un alcance no mayor a 30 días, de esta forma se ha logrado un mínimo de paradas durante todo el año 2008, por faltante de materias primas, asegurando la continuidad de las operaciones por este concepto.

Durante el año 2008, se facturó \$1,111 millones por concepto de venta de excedentes y subproductos, logrando un porcentaje de facturación el 98% de los residuos aprovechables generados

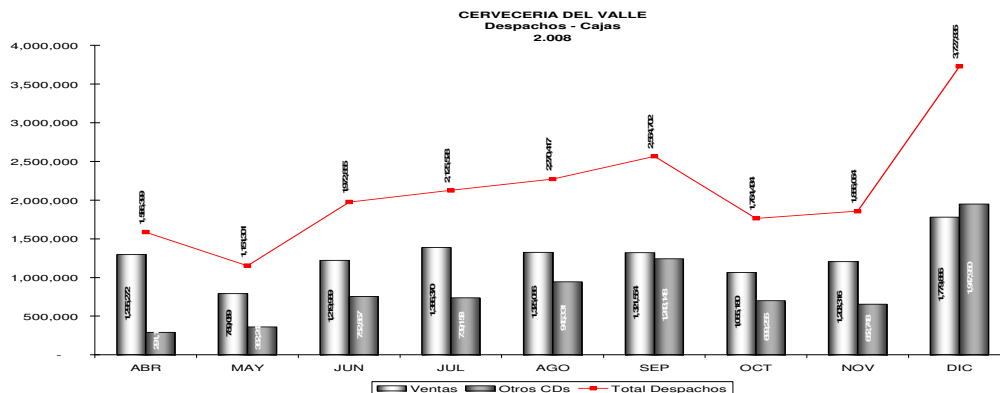
Así mismo se adelantó la implementación y gestión de la operación de residuos sólidos para la Planta a través del contratista Ecoeficiencia, S.A

F. DISTRIBUCION

Durante el año 2008, se logró la consolidación de la División Regional de Distribución Occidente y se estabilizó la operación del Centro de Distribución Valle.

A partir del 1º de abril, se unificó la operación en el CD Valle y se inició la atención de vehículos de reparto de Contratistas Urbanos de Cali Metropolitana y la totalidad de vehículos transporte primario, los cuales estaban siendo atendidos parcialmente en la antigua Cervecería de Cali. Esta unificación implicó la modificación contractual y traslado de garantías de Contratistas y Distribuidores de Bavaria S.A., a Cervecería del Valle S.A.

Una vez iniciada la producción de la Cervecería, el CD Valle se reafirmó como principal centro abastecedor de los SKU de mayor volumen para los CD2 de la Regional Occidente (Armenia, Pereira, Pasto, Popayán y Neiva). El CD, en un corto lapso alcanzó adecuados indicadores de tiempos de atención y productividad.



CERVECERIA DEL VALLE, S. A.
ESTADOS FINANCIEROS E INFORMES 2008

En junio 1º, inició como Operador Logístico la empresa Agencia de Servicios Logísticos ASL, encargada de los procesos de cargue y descargue de productos y envases, administración de inventarios y otros procesos relacionados con reparto y transporte primario. ASL cuenta con 95 personas para esta operación.

Igualmente, la operación de entrega local mostró considerables mejoras en sus indicadores de tiempo en ruta, segundos cargues, utilización de vehículos y una importante reducción en el porcentaje de pedidos no entregados a clientes, el cual se ubicó en 0.40%. Desde este CD, se atienden cerca de 17.500 clientes del área Metropolitana de Cali.

Es importante destacar la calificación obtenida por el CD Valle (78%), en Estándares de Distribución, lo cual ubica al CD Valle dentro de los 10 mejores CDs del país. Se superó la meta de 74%.

Así mismo, cabe resaltar los esfuerzos que se han realizado en el Centro de Distribución para reducir sus costos fijos.

G. INVERSIONES

Durante el año 2008, la Compañía efectuó inversiones en activos fijos por la suma de \$101.573 millones como consecuencia del avance en la conclusión del Proyecto.

3. RESULTADOS FINANCIEROS

El siguiente análisis resume los factores más significativos que afectaron los resultados operacionales y la situación Financiera de Cervecería del Valle S. A., durante el periodo comprendido entre el 1 de Enero y el 31 de diciembre de 2008.

Antes de efectuar algún análisis en especial sobre los estados financieros de Cervecería del Valle, es bueno indicar que para el caso del Estado de Resultados, no existe una comparabilidad razonable entre el año 2007 y el año 2008. Esto se debe a que el desarrollo de las operaciones de su objeto social - venta, solamente las inició a partir del 1 de abril del año 2008.

Por tanto nos limitaremos a indicar los datos principales sobre los resultados obtenidos durante el año 2008.

CERVECERIA DEL VALLE, S. A.
ESTADOS FINANCIEROS E INFORMES 2008

A. ESTADO DE RESULTADOS

Millones de pesos	Ene - Dic 08	Feb - Dic 07	Var. \$	Var. %
Volúmenes de ventas totales (Hlts 000)	1,373	-	1,373	0%
- Cervezas	1,306	-	1,306	0%
- Malts	66	-	66	0%
Millones de pesos	Ene - Dic 08	Feb - Dic 07	Var. \$	Var. %
Ingresos operacionales	211,505	971	210,534	21682%
Costo de ventas	-85,432	-	-85,432	0%
Utilidad bruta	126,073	971	125,102	12884%
Gastos operacionales				
Gastos de administración	-7,428	-613	-6,815	1112%
Gastos de Ventas	-24,354	-810	-23,544	2906%
Total gastos operacionales	-31,782	-1,423	-30,359	2134%
Utilidad operacional	94,291	-452	94,743	-20970%
Ingresos no operacionales	12,244	838	11,407	1362%
Egresos no operacionales	-41,495	-47	-41,448	87965%
Utilidad (pérdida) antes de imptos	65,040	339	64,702	19108%
Provisión impuesto de renta corriente	-272	-	-272	0%
Impuesto de renta diferido neto	553	-	553	0%
Utilidad (pérdida) neta	65,322	339	64,983	19191%

Los ingresos operacionales netos de la sociedad fueron de \$211,505 millones, de los cuales corresponden a la venta de productos propios \$249,938 millones, menos descuentos en ventas de \$45.974 millones, más honorarios en la ejecución del contrato de mandato \$6.431 millones, más venta de subproductos y excedentes industriales de \$1,111 millones.

Los gastos operacionales por cuantía de \$31,782 millones, corresponden a los gastos de administración por \$7.428 millones y gastos de ventas por \$24,354 millones, estos últimos también están asociados con la ejecución del contrato de mandato. Se destaca que del total de los gastos de administración, el 28% corresponden a salarios, el 28%, a impuestos 28% y el 17%, a honorarios. En tanto, de los gastos de Ventas y Distribución, se destaca que el 52% de los mismos corresponden a fletes por valor de \$12.677 millones.

Se generaron ingresos no operacionales en cuantía de \$12.244 millones, originados principalmente por rendimientos financieros de inversiones de tesorería, por ajuste de la moneda extranjera, por otros financieros (Operaciones forward y descuentos comerciales, y otros como venta de chatarra y recuperaciones de gastos.

Igualmente, se presentaron egresos no operacionales por \$41.495 millones principalmente por intereses pagados a compañías vinculadas y a terceros, al ajuste de la moneda extranjera por préstamos efectuados en dólares, y pago del impuesto a las transacciones financieras GMF.

La compañía calculó una provisión para impuesto a la renta a favor de \$272 millones por que las inversiones de capital efectuadas durante el período no generan saldo a pagar y un impuesto diferido por pagar de \$553 millones.

Finalmente, la utilidad del ejercicio ascendió a la suma de \$65.322 millones.

CERVECERIA DEL VALLE, S. A.
ESTADOS FINANCIEROS E INFORMES 2008**B. BALANCE GENERAL**

Millones de pesos	Dic-2008	Dic-2007	Var. \$	Var. %
Disponible	6,290	11,938	-5,648	-47%
Deudores	43,791	20,087	23,704	118%
Inventarios	11,580	4,180	7,400	177%
Diferidos	3,669	2,869	800	28%
Total corriente	65,330	39,073	26,257	67%
Deudores	2,433	1,477	956	65%
Propiedades, Planta y Equipo	433,844	359,968	73,876	21%
Diferidos	7,897	2,927	4,970	170%
Total no corriente	444,174	364,372	79,802	22%
Total activo	509,504	403,445	106,059	26%
Proveedores	33,504	29,863	3,641	12%
Cuentas por pagar	319,083	111,994	207,090	185%
Impuestos por pagar	28,993	50	28,944	58093%
Otros pasivos	1,763	777	986	127%
Total pasivo corriente	383,344	142,684	240,661	169%
Cuentas por pagar	-	199,923	-199,923	-100%
Total pasivo no corriente	-	199,923	-199,923	-100%
Total Pasivo	383,344	342,607	40,738	12%
Total patrimonio	126,160	60,839	65,322	107%
Total Pasivo y Patrimonio	509,504	403,445	106,059	26%

ACTIVOS

El total de activos de la Compañía al 31 de Diciembre de 2008, con relación al año anterior ascendió a \$509.504 millones, equivalente al 26% de crecimiento por:

➤ **Efectivo**

Disminuye -\$5.648 MM, ó el -47%, originado en gran medida por la reducción (cancelación) de los fondos de valores utilizados para los desembolsos del Proyecto, por reducción en las cuentas bancarias nacionales y del exterior y por menores valores en caja representado por cheques recibidos de Distribuidores.

➤ **Cuentas por cobrar CP**

Incremento en las cuentas por cobrar de \$23.704 MM, ó 118%, explicado por un mayor valor en las cuentas por cobrar comerciales de \$5,223 MM, al otorgarse sobre cupos a los Distribuidores por la temporada de fin de año, aumento de las cuentas por cobrar a compañías vinculadas de \$17.478 MM, correspondiente a ventas de producto y servicios de mandato Intercompañía, y al incremento en las cuentas por cobrar por otros conceptos tales como indemnizaciones (Ziemann, KHS) y ventas de excedentes (Ecoeficiencia y Finca).

➤ **Inventarios**

Aumento de \$7.400 MM, ó 177%, por estar asociados a la actividad productiva, que inició en Abril de 2008. Es así que se incrementan los inventarios de materias primas en \$734 MM, producción en proceso \$2.483 MM, producto terminado \$1.123 MM, y repuestos por \$2.409 MM.

CERVECERIA DEL VALLE, S. A.
ESTADOS FINANCIEROS E INFORMES 2008

- **Activos diferidos CP**
Mayor valor en la cuenta de Diferidos en el corto plazo, por \$800 MM, ó 28%, principalmente por el impuesto diferido débito de \$553 MM, seguros pagados por anticipado por \$161 MM, e intereses pagados por anticipado a Vinculadas por \$86 MM.
- **Cuentas por cobrar LP**
Incremento de \$956 MM, ó 65%, principalmente por la cuenta de difícil cobro del exdistribuidor Progresar Ltda., por \$258 MM, y por el aumento en las cuentas por cobrar a trabajadores en \$625 MM, como consecuencia de nuevos prestamos de vivienda otorgados dentro del marco del pacto colectivo y en cumplimiento de los requisitos para la exención del impuesto de industria y comercio del Municipio de Yumbo
- **Propiedad Planta y Equipo**
Aumento neto de \$73.876 MM por inversiones equivalentes a \$101.573 millones, originado por la compra de activos fijos para la operación normal de la Planta, en donde la maquinaria y equipo tuvo una inversión de \$56,557 MM, los envases y canastas de \$35,529 MM, equipo de oficina por \$4,384 MM, equipo de laboratorio por \$2,695 MM, y flota y equipo de transporte por \$440 MM.
- **Activos diferidos LP**
El mayor valor de los diferidos con relación al año anterior de \$4.970 MM, ó 170%, obedece a los cargos correspondientes a la póliza de estabilidad jurídica, por \$2.853 MM, y a los cargos pre-operativos por \$2,951 MM.

PASIVOS

El pasivo total de Cervecería del Valle, aumentó durante el año 2008, la suma de \$40.738 MM, que equivale al 12%, explicado por:

- **Proveedores**
Aumentó \$3.641 MM, ó 12%, como consecuencia de un incremento tanto en los nacionales por la entrada en vigor de las operaciones de la Planta, de \$1.279 MM, como en los del exterior en \$2.362 MM, por la liquidación parcial de los contratos a Ziemann y KHS.
- **Cuentas por pagar CP**
Se incrementa en \$207,090 MM, ó el 185%, como consecuencia principalmente, del aumento en las cuentas por pagar intercompañía de \$209.719 MM, en razón a que los créditos otorgados por Racetrack y Bavaria, en el 2007 estaban en el largo plazo y fueron reclasificados al corto plazo.
- **Impuestos, gravámenes y tasas.**
Mayores impuestos por pagar de \$28,944 MM, lo cual obedece a la entrada en vigor de la operación de la Planta, generando un impuesto al consumo por pagar de \$25,340 MM, e impuesto a las ventas por pagar por \$3,679 MM.

CERVECERIA DEL VALLE, S. A.
ESTADOS FINANCIEROS E INFORMES 2008

- **Otros pasivos.**
 Aumenta \$986 MM, ó 127%, como consecuencia del mayor número de envases de propiedad de los terceros al entrar en vigencia la operación con los Distribuidores de las Zonas de Ventas de Metropolitana y Poblaciones de Cali.
- **Cuentas por pagar LP**
 Disminuye \$199,923 MM, al trasladarse la cuenta por pagar a Racetrack, originada por el préstamo concedido a Valle, del largo plazo al corto plazo.

PATRIMONIO

El patrimonio ascendió a \$126,160 millones, como consecuencia de la utilidad neta del ejercicio por \$65.322 MM, y por las reservas establecidas con la utilidad del ejercicio anterior por la Asamblea General de Accionistas, por valor de \$339 MM.

El capital suscrito y pagado de la sociedad es de \$ 60.500 millones, aportado por los accionistas. El capital autorizado de la Compañía es de \$62.000 millones, representando en 62 millones de acciones con valor nominal de \$1.000.

La composición accionaria de Cervecería del Valle, es la siguiente:

ACCIONISTA	ACCIONES SUSCRITAS
Bavaria S.A.	57,150,090
Cervecería Unión S.A.	3,100,000
Maltería Tropical S.A.	100,000
Impresora del Sur S.A.	100,000
Inversiones Maltería Tropical S.A.	49,910
TOTAL	60,500,000

4. INFORMES ESPECIALES

A. CODIGO DE BUEN GOBIERNO

En el 2007, la junta directiva expidió el Código de Buen Gobierno de la compañía, el cual cumple con los más altos estándares internacionales y con las políticas de SABMiller sobre la materia. Dicho código fue publicado en la página web de Bavaria S. A. Así mismo, la junta directiva adoptó las Políticas de Conducta Empresarial de Bavaria S. A., las cuales cumplen los parámetros de SABMiller plc., y han sido explicadas a nuestros funcionarios mediante conferencias.

CERVECERIA DEL VALLE, S. A.
ESTADOS FINANCIEROS E INFORMES 2008

La Junta Directiva de la compañía es elegida por la Asamblea General de Accionistas de la misma, para períodos de dos años, lo que no obsta para que ese órgano social revoque en cualquier tiempo tales nombramientos. El período de los miembros de la Junta se cuenta desde el momento de su elección, pero en caso de elecciones parciales, la designación se hace por el resto del período en curso. Así mismo, es función de la Asamblea fijar la remuneración de los directores.

La Junta está integrada por tres miembros principales y tres suplentes numéricos, quienes reemplazan a cualquier miembro principal ausente; delibera con la presencia de al menos dos de sus miembros y adopta decisiones con el voto afirmativo de dos miembros; también adopta decisiones mediante el mecanismo de voto escrito de todos sus integrantes; y sesiona al menos una vez cada tres meses o cuantas veces lo requiera el interés de la sociedad, a juicio de la misma Junta, del Director General, o de quien haga sus veces, o del Revisor Fiscal.

El Director General de la Compañía y sus suplentes, quienes son elegidos por la Junta Directiva, pueden ser o no miembros de ésta, y en caso de serlo, tiene voz y voto en las deliberaciones de la misma; en caso contrario, tienen voz, pero no voto en la junta directiva.

La Junta Directiva dirige y controla los negocios de la sociedad, aprueba su estrategia y las oportunidades de desarrollo, y tiene atribuciones suficientes para ordenar que se ejecute o celebre cualquier acto o negocio comprendido dentro del objeto social de la Compañía, así como para adoptar las decisiones necesarias para que la sociedad cumpla sus fines.

La Junta Directiva no ha delegado ninguna de sus funciones en el Director General de la sociedad, quien tiene a su cargo la administración de la compañía, de acuerdo con los lineamientos fijados por la Asamblea General de Accionistas y la Junta Directiva.

En la Asamblea General Extraordinaria de Accionistas efectuada el siete (7) de junio de 2007, se designó la siguiente Junta Directiva: Karl Lippert, Jonathan Solesbury, Jorge Bonnells Galindo, Fernando Jaramillo Giraldo, Héctor Alzate Castro y Juan Darío Velásquez Cruz, la cual viene desempeñándose hasta la fecha.

Actualmente, el Director General de la sociedad es miembro de la Junta Directiva, así como los siguientes suplentes del Director General: Karl Lippert, Fernando Jaramillo Giraldo, Jonathan Frederick Solesbury y Héctor Hernán Alzate Castro.

Desde el 15 de junio de 2007 Jonathan Solesbury fue designado como Presidente de la Junta Directiva.

La Junta Directiva se reunió en el año 2008, cuatro veces de manera presencial, los Directores que no pudieron asistir a las reuniones presentaron oportunamente la justificación para su ausencia.

Las fechas de las reuniones y la asistencia de los Directores a las mismas fueron las siguientes:

CERVECERIA DEL VALLE, S. A.
ESTADOS FINANCIEROS E INFORMES 2008

FECHAS DE REUNION DE LA JUNTA DIRECTIVA				
NOMBRE	20-Feb-08	28-May-08	22-Aug-08	26-Nov-08
KARL LIPPERT	NO	SI	SI	SI
JONATHAN SOLESBURY	SI	SI	SI	SI
JORGE BONNELLS GALINDO	SI	SI	SI	NO
FERNANDO JARAMILLO GIRALDO	SI	SI	SI	SI
HECTOR ALZATE CASTRO	SI	SI	SI	SI
JUAN DARIO VELASQUEZ CRUZ	SI	SI	SI	SI

B. OPERACIONES CON ADMINISTRADORES Y ACCIONISTAS

En cumplimiento de lo dispuesto en el Art. 47 de la Ley 222 de 1995 y en los Estatutos de la Sociedad, presentamos el informe sobre la intensidad de las relaciones económicas existentes entre esta sociedad, con los socios, su sociedad matriz o controlante y las subordinadas de ésta, durante el ejercicio social terminado el 31 de diciembre de 2008.

En la Nota No. 19, a los Estados Financieros se reseñan las operaciones que en el año 2008, se celebraron con sus accionistas y compañías relacionadas. Dichas operaciones se realizaron en condiciones normales de mercado, en interés de ambas partes y se ajustaron a las normas legales vigentes y de acuerdo con las políticas establecidas por la Empresa.

Las decisiones adoptadas por el Representante Legal o la Junta Directiva de la Sociedad, siguen las orientaciones fijadas por la sociedad matriz o controlante, como consecuencia de la unidad de propósito o dirección.

La Compañía no registró operaciones de carácter comercial con los administradores.

C. CONTROL INTERNO

La Administración es responsable por el diseño, implementación y monitoreo de la efectividad del control interno en la Compañía. En cumplimiento de esta responsabilidad, los procesos de la Organización son evaluados en forma permanente para identificar los riesgos relacionados y establecer las actividades de control necesarias para su mitigación, en función de su eficiencia y eficacia.

Durante el año 2007, se inició el proyecto para mejorar y estandarizar los controles internos relativos a la emisión de información financiera, el cual contempla los lineamientos señalados en la Ley Sarbanes Oxley - Sección 404.

La Auditoría Interna verifica también la efectividad de los controles internos, y sugiere la implantación de correctivos o mejoras que se requieran para cumplir con los objetivos de control. El Auditor Interno cumple sus funciones a través de reportes directos a la Administración, quien estudia sus recomendaciones y toma las decisiones requeridas para su implementación.

CERVECERIA DEL VALLE, S. A.
ESTADOS FINANCIEROS E INFORMES 2008

Durante el año 2008 no se identificaron ni debilidades materiales ni deficiencias significativas en los procesos de control interno, que pudieran afectar el logro de los objetivos de la Compañía.

La Junta Directiva, designó a la firma Ernst & Young como Auditora Externa de la Zona Franca Permanente Especial de Cervecería del Valle S. A.

Objetividad e independencia de la revisoría fiscal

La Compañía acogió en el año 2008 las políticas establecidas por el Comité de Auditoría de la Casa Matriz del Grupo SABMiller en las cuales se incluye un detalle de los servicios diferentes de auditoría que pueden ser suministrados por los auditores independientes (para el caso colombiano revisores fiscales). El Comité de Auditoría que agrupa a todas las compañías colombianas del Grupo SABMiller recibe trimestralmente de sus auditores un detalle de los servicios prestados por la firma que ejerce la función de revisor fiscal a fin de monitorear que los mismos se enmarquen dentro de las políticas indicadas anteriormente.

D. SITUACION JURIDICA DE LA COMPAÑÍA

Consecuentes con las políticas corporativas, la Compañía da estricto cumplimiento a las normas legales que regulan su actividad y en consecuencia, las actividades, contratos y obligaciones se desarrollan, celebran y satisfacen con total ajuste a las legislaciones del país. No existen órdenes, actos o decisiones de instituciones gubernamentales o funcionarios judiciales que impidan administrar y conducir los negocios como se hace actualmente. Se poseen derechos válidos sobre los bienes que se utilizan para el desarrollo de los negocios, y se cumple oportunamente con las obligaciones comerciales, laborales y fiscales.

ACUERDO DE ESTABILIDAD JURIDICA

La ley 963 del 8 de Julio de 2005, los Decretos 2950 de 2005 y 133 de 2006, los Documentos CONPES 3366 del 1º de agosto de 2005 y 3406 del 19 de diciembre de 2005, permiten la celebración de contratos de estabilidad jurídica, con la finalidad de promover inversiones nuevas y/o de ampliar las existentes en el territorio nacional.

Se entiende por estabilidad jurídica la garantía que otorga la Nación a un inversionista de que se continuará aplicando la normatividad que se consideró determinante para la inversión, por el término de duración del contrato, en caso de que ésta sufre modificación adversa a aquél.

Por esta razón, la Junta Directiva autorizó suscribir con la Nación un acuerdo de estabilidad jurídica en los términos y condiciones que estime necesarios. En virtud de la autorización anterior, el Representante Legal o quien haga sus veces, quedó ampliamente facultado para suscribir los documentos adicionales relacionados con dicho contrato, a pagar la prima de estabilidad jurídica, a constituir las garantías necesarias, a otorgar las pólizas correspondientes, y a suscribir en cualquier momento las modificaciones al contrato y documentos conexos que sean necesarios.

CERVECERIA DEL VALLE, S. A.
ESTADOS FINANCIEROS E INFORMES 2008

En febrero 8 de 2008, se firmó el Convenio de Estabilidad Jurídica entre La Nación y Cervecería del Valle, S. A., mediante el cual se garantiza las condiciones jurídicas consideradas como determinantes de la inversión.

E. CUMPLIMIENTO PROPIEDAD INTELECTUAL

La Compañía ha dado cumplimiento a lo establecido en la Ley 603 de 2000 en cuanto a los derechos de propiedad intelectual. Toda la estructura en materia de sistemas y utilización de software se encuentra dentro de los parámetros que la normatividad exige y se vigila en forma permanente su estricto cumplimiento.

F. EVOLUCIÓN PREVISIBLE DE LA SOCIEDAD

Para el año 2009, la Sociedad enfocará sus recursos y esfuerzos en concretar las siguientes actividades:

- Realizar los “acceptance test” contractuales (Eficiencia mecánica del 90% en ambas líneas, 12 cocimientos diarios con un aprovechamiento de materias primas del 98%, condiciones microbiológicas idóneas, lista de pendientes terminada, cambios de formatos en 10 minutos comprobados L2, etc), tendientes a recibir la Planta a satisfacción por parte de los proveedores del Proyecto Ziemann, KHS y Siemens, tentativamente antes de Abril 2009, para ello la administración propondrá una estrategia a seguir en la cual se propone negociar con los contratistas ciertos pendientes a cambio de agilidad en la conclusión idónea de otros críticos.
- Envasar para el F10, la cantidad de 2,654,265 Hls de cervezas y maltas para atender la demanda de su mercado natural.
- Asumir las funciones de Usuario Industrial en el área de Zona Franca, las cuales están actualmente tercerizadas.
- Terminar de construir el pozo exploratorio de agua profunda con el fin de evaluar su idoneidad como tercera fuente de agua para proceso y definir el eventual tratamiento que requiera esta agua de acuerdo a su caracterización.
- Concluir la implementación del software UNILAB (Manejo de Datos de Laboratorio) y On Base (Manejo de contenido técnico digital).
- Realizar, dependiendo de la evolución del mercado, la evaluación del proyecto de montaje de una línea PET de acuerdo al estimativo del FYP.
- Consolidar las buenas prácticas de manufactura que consoliden el rol asignado a la Cervecería de automatismo y productividad, apoyado en el CAP (Competence Adquisition Process), para iniciar de cierre de brechas en competencias, y una vez concluido el acceptance test de Ziemann, reiniciar los proyectos pendientes para automatización de la información de producción integrada entre MES (Manufacturing Execution System) y SAP, junto con la ejecución automática del cálculo de nómina y SAP que debieron postergarse debido a la migración de versión de SAP en toda la compañía .

CERVECERIA DEL VALLE, S. A.
ESTADOS FINANCIEROS E INFORMES 2008

5. ACONTECIMIENTOS SUCEDIDOS DESPUES DEL EJERCICIO

Entre el 1 de enero del año 2009 y la fecha de preparación de este informe no han sucedido hechos que puedan afectar los estados financieros de la Compañía correspondientes al año 2008.

Agradecemos a los miembros de Junta Directiva el apoyo recibido durante este año de arranque de operaciones y a los Accionistas la confianza depositada en este grupo de trabajo.

JUAN DARIO VELASQUEZ CRUZ

Director General

Junta Directiva Principal:

KARL LIPPERT

JONATHAN FREDERICK SOLESBURY

JORGE BONNELLS GALINDO

Junta Directiva Suplente:

FERNANDO JARAMILLO GIRALDO

HECTOR HERNAN ALZATE CASTRO

JUAN DARIO VELASQUEZ CRUZ

También acogen y hace suyo el informe de gestión del Director General de la Compañía, los siguientes administradores, en su calidad de suplentes del Director:

KARL LIPPERT
Primer Suplente

FERNANDO JARAMILLO GIRALDO
Segundo Suplente

JONATHAN FREDERICK SOLESBURY
Tercer Suplente

HECTOR HERNAN ALZATE CASTRO
Cuarto Suplente

CERVECERIA DEL VALLE, S. A.
ESTADOS FINANCIEROS E INFORMES 2008

CERTIFICACIÓN DE ESTADOS FINANCIEROS

Los suscritos Representante Legal y Contador de Cervecería del Valle S. A., certificamos que los estados financieros de la Compañía al 31 de diciembre de 2008, han sido fielmente tomados de los libros de contabilidad de la sociedad y que antes de ser puestos a su disposición y de terceros hemos verificado las siguientes afirmaciones contenidas en ellos:

- a) Todos los activos y pasivos incluidos en los estados financieros de la Compañía al 31 de diciembre de 2008, existen y todas las transacciones incluidas en dichos estados se han realizado durante el año terminado en esa fecha.
- b) Todos los hechos económicos realizados por la Compañía durante el año terminado al 31 de diciembre de 2008 han sido reconocidos en los estados financieros.
- c) Los activos representan probables beneficios económicos futuros (derechos) y los pasivos representan probables sacrificios económicos futuros (obligaciones), obtenidos o a cargo de la Compañía al 31 de diciembre de 2008.
- d) Todos los elementos han sido reconocidos por sus valores apropiados de acuerdo con los principios de contabilidad generalmente aceptados en Colombia.
- e) Todos los hechos económicos que afectan la Compañía han sido correctamente clasificados, descritos y revelados en los estados financieros.

Juan Dario Velásquez Cruz
Representante Legal

Luis Carlos Rodriguez Ramirez
Contador Público
Tarjeta Profesional No. 56553 -T

CERVECERIA DEL VALLE, S. A.
ESTADOS FINANCIEROS E INFORMES 2008

Señores
Accionistas de Cervecería del Valle S.A.

En cumplimiento a lo dispuesto en el Artículo 101 del Código de Buen Gobierno de Cervecería del Valle S.A., nos permitimos informar a la Asamblea General Ordinaria de Accionistas sobre la estructura, procedimientos y resultados de la Auditoría Interna en la Compañía.

La División de Auditoría y Control Financiero de Bavaria S.A., que reporta directamente al Comité de Auditoría de dicha empresa, desempeña una función objetiva e independiente de Auditoría Interna, teniendo como propósito fundamental evaluar la eficiencia y eficacia del sistema de control interno de la matriz y sus subordinadas, en procura de identificar oportunidades de mejoramiento.

Para el logro de los objetivos de la Auditoría Interna se estructuró un Plan Anual siguiendo la metodología de auditoría global "GIA" de SABMiller plc., el cual fue sometido a consideración y aprobación del Comité de Auditoría de Bavaria S.A. y su ejecución fue monitoreada por éste durante el año.

Durante el 2008 el equipo de Auditoría Interna revisó y evaluó el sistema de control interno en los centros de operación y administración, cubriendo los principales procesos del negocio. La evaluación incluyó el entendimiento del sistema y la determinación de la efectividad del diseño y operación del mismo. De igual forma, se efectuaron evaluaciones de las seguridades y los controles internos en la tecnología informática que soportan dichos procesos.

Por cada proyecto de auditoría se emitió un informe que incluyó la identificación de algunas oportunidades de mejora del sistema de control interno, en su mayoría de mediano o bajo impacto. Estos informes fueron comunicados al Comité de Auditoría y a los Administradores, éstos últimos como responsables de implementar las acciones de remediación o mejora. Como parte del trabajo, también se realizó seguimiento a la implementación de dichas acciones y se verificó que los Administradores hubiesen tomado las medidas correspondientes.

En nuestra opinión el sistema de control interno en Cervecería del Valle S.A., apoya el logro de los objetivos estratégicos establecidos para sociedad.

División de Auditoría Interna y Control Financiero
Francisco Zapata González - Director

Febrero 11, 2009

INFORME DEL REVISOR FISCAL

5 de febrero de 2009

A los señores Accionistas de
Cervecería del Valle S. A.

He auditado el balance general de Cervecería del Valle S. A. al 31 de diciembre de 2008 y los correspondientes estados de resultados, de cambios en el patrimonio de los accionistas, de cambios en la situación financiera y de flujos de efectivo del año terminado en esa fecha, y el resumen de las principales políticas contables indicadas en la Nota 2 y otras notas explicativas. Los estados financieros de Cervecería del Valle S. A. correspondientes al año 2007 fueron auditados por otro contador público, vinculado a PricewaterhouseCoopers, quien en su informe del 25 de enero de 2008 expresó una opinión sin salvedades sobre los mismos.

Dichos estados financieros, que se acompañan, son responsabilidad de la administración de la Compañía tanto en su preparación como en su correcta presentación de acuerdo con principios de contabilidad generalmente aceptados en Colombia para instituciones vigiladas por la Superintendencia de Sociedades. Esta responsabilidad incluye: diseñar, implementar y mantener el control interno relevante para la preparación y razonable presentación de los estados financieros para que estén libres de errores de importancia relativa debido a fraude o error; seleccionar y aplicar las políticas contables apropiadas, así como establecer los estimados contables que son razonables en las circunstancias.

Mi responsabilidad consiste en expresar una opinión sobre dichos estados financieros con base en mi auditoría. Obtuve las informaciones necesarias para cumplir mis funciones de revisoría fiscal y llevé a cabo mi trabajo de acuerdo con normas de auditoría generalmente aceptadas en Colombia. Estas normas requieren que planeo y efectúe la auditoría para obtener una seguridad razonable de si los estados financieros están libres de errores de importancia relativa.

Una auditoría de estados financieros comprende, entre otras cosas, realizar procedimientos para obtener evidencia de auditoría sobre los valores y revelaciones en los estados financieros. Los procedimientos seleccionados dependen del juicio del auditor, incluyendo la evaluación del riesgo de errores de importancia relativa en los estados financieros. En la evaluación de esos riesgos, el revisor fiscal considera el control interno relevante de la entidad para la preparación y razonable presentación de los estados financieros, con el fin de diseñar procedimientos de auditoría que sean apropiados en las circunstancias.

**A los señores Accionistas de
Cervecería del Valle S. A.
2 de febrero de 2009**

Una auditoría también incluye evaluar lo apropiado de las políticas contables usadas y de las estimaciones contables realizadas por la administración de la entidad, así como evaluar la presentación de los estados financieros en conjunto. Considero que mi auditoría provee una base razonable para la opinión sobre los estados financieros que expreso en el párrafo siguiente.

En mi opinión, los citados estados financieros auditados por mí, que fueron fielmente tomados de los libros, presentan razonablemente, en todos los aspectos significativos, la situación financiera de Cervecería del Valle S. A. al 31 de diciembre de 2008 y el resultado de sus operaciones, los cambios en su situación financiera y sus flujos de efectivo del año terminado en esa fecha, de conformidad con principios de contabilidad generalmente aceptados en Colombia para instituciones vigiladas por la Superintendencia de Sociedades, aplicados sobre una base uniforme con la del año anterior.

Con base en el desarrollo de mis demás labores de revisoría fiscal, conceptúo también que durante el año 2008 la contabilidad Cervecería del Valle S. A. se llevó de conformidad con las normas legales y la técnica contable; las operaciones registradas en los libros y los actos de los administradores se ajustaron a los estatutos y a las decisiones de la Asamblea de Accionistas y de la Junta Directiva; la correspondencia, los comprobantes de las cuentas y los libros de actas y de registro de acciones se llevaron y conservaron debidamente; se observaron medidas adecuadas de control interno y de conservación y custodia de los bienes de la Compañía y de terceros en su poder; se liquidaron en forma correcta y se pagaron en forma oportuna los aportes al sistema de seguridad social integral y existe la debida concordancia entre la información contable incluida en el informe de gestión de los administradores y la incluida en los estados financieros adjuntos.

Néstor Augusto Segura Abril
Revisor Fiscal
Tarjeta Profesional No. 112996 - T

CERVECERIA DEL VALLE, S. A.
ESTADOS FINANCIEROS E INFORMES 2008

CERVECERÍA DEL VALLE S. A.

BALANCES GENERALES
(En miles de pesos colombianos)

		<u>31 de diciembre de</u>	
<u>Activo</u>	<u>Notas</u>	<u>2008</u>	<u>2007</u>
Corrientes			
Disponible	4	6,289,998	11,937,863
Deudores	5	43,791,306	20,087,135
Inventarios	6	11,579,850	4,179,574
Gastos pagados por anticipado	7	<u>3,115,585</u>	<u>2,868,582</u>
Total activos corrientes		<u>64,776,739</u>	<u>39,073,154</u>
No corrientes			
Deudores	5	2,433,094	1,476,793
Propiedades planta, y equipo, neto	8	433,844,205	359,968,336
Cargos diferidos, costos y gastos pre-operativos	7	<u>8,450,446</u>	<u>2,926,964</u>
Total activos no corrientes		<u>444,727,745</u>	<u>364,372,093</u>
Total activos		<u>509,504,484</u>	<u>403,445,247</u>
<u>Pasivos y patrimonio de los accionistas</u>			
Corrientes			
Proveedores	9	33,504,102	29,862,896
Cuentas por pagar	10	315,694,731	103,037,763
Impuestos, gravámenes y tasas	11	28,993,340	49,823
Obligaciones laborales		1,412,464	1,077,741
Pasivos estimados y provisiones		1,976,282	7,878,379
Otros pasivos		<u>1,763,416</u>	<u>776,925</u>
Total pasivo corriente		<u>383,344,335</u>	<u>142,683,527</u>
No corrientes			
Cuentas por pagar	10	<u>-</u>	<u>199,923,115</u>
Total pasivos no corriente		<u>-</u>	<u>199,923,115</u>
Total pasivos		<u>383,344,335</u>	<u>342,606,642</u>
Capital suscrito y pagado	12	60,500,000	60,500,000
Reservas		338,605	-
Utilidad neta del período		<u>65,321,544</u>	<u>338,605</u>
Total patrimonio de los accionistas		<u>126,160,149</u>	<u>60,838,605</u>
Total pasivos y patrimonio de los accionistas		<u>509,504,484</u>	<u>403,445,247</u>
Cuentas de orden	13	<u>439,893,593</u>	<u>41,095,333</u>

Las notas que se acompañan son parte integrante de los estados financieros.

Juan Darío Velásquez C.
Representante Legal

Luis Carlos Rodríguez R.
Contador
Tarjeta Profesional No. 56553-T

Néstor Augusto Segura A.
Revisor Fiscal
Tarjeta Profesional No. 112996-T
(Ver informe adjunto)

CERVECERIA DEL VALLE, S. A.
ESTADOS FINANCIEROS E INFORMES 2008

CERVECERÍA DEL VALLE S. A.

ESTADOS DE RESULTADOS
(En miles de pesos colombianos)

		Año terminado en 31 de diciembre de <u>2008</u>	Período comprendido entre el 26 de febrero y el 31 de diciembre de <u>2007</u>
	<u>Notas</u>		
Ingresos operacionales	14	211,505,130	970,996
Costos de ventas		<u>85,431,723</u>	<u>-</u>
Utilidad bruta		126,073,407	970,996
Gastos operacionales de administración	15	7,427,837	612,635
Gastos operacionales de ventas	16	<u>24,354,204</u>	<u>810,164</u>
Utilidad (pérdida) operacional		94,291,366	(451,803)
Ingresos no operacionales	17	12,244,233	837,527
Egresos no operacionales	18	<u>41,495,215</u>	<u>47,119</u>
Utilidad antes de la provisión para impuesto sobre la renta		65,040,384	338,605
Provisión para impuesto sobre la renta a favor	11	<u>281,160</u>	<u>-</u>
Utilidad neta del período		<u>65,321,544</u>	<u>338,605</u>

Las notas que se acompañan son parte integrante de los estados financieros.

Juan Darío Velásquez C
Representante Legal

Luis Carlos Rodríguez R.
Contador
Tarjeta Profesional No 56553-T

Néstor Augusto Segura A.
Revisor Fiscal
Tarjeta Profesional No. 112996-T
(Ver informe adjunto)

CERVECERIA DEL VALLE, S. A.
ESTADOS FINANCIEROS E INFORMES 2008

CERVECERÍA DEL VALLE S. A.

ESTADOS DE CAMBIOS EN EL PATRIMONIO DE LOS ACCIONISTAS

(En miles de pesos colombianos)

	<u>Notas</u>	Año terminado en 31 de diciembre de <u>2008</u>	Período comprendido entre el 26 de febrero y el 31 de diciembre de <u>2007</u>
Capital suscrito y pagado			
Saldo al comienzo y al final del período	12	<u>60,500,000</u>	<u>60,500,000</u>
Reservas			
Saldo al comienzo del período		-	-
Aumento		<u>338,605</u>	<u>-</u>
Saldo al final del período		<u>338,605</u>	<u>-</u>
Ganancias acumuladas			
Saldo al inicio del período		338,605	-
Apropiaciones aprobadas por la Asamblea general de accionistas		(338,605)	-
Utilidad neta del período		<u>65,321,544</u>	<u>338,605</u>
Saldo al final del período		<u>65,321,544</u>	<u>338,605</u>
Total patrimonio de los accionistas		<u>126,160,149</u>	<u>60,838,605</u>

Las notas que se acompañan son parte integrante de los estados financieros.

Juan Darío Velásquez C
Representante Legal

Luis Carlos Rodríguez R.
Contador
Tarjeta Profesional No 56553-T

Néstor Augusto Segura A.
Revisor Fiscal
Tarjeta Profesional No.112996-T
(Ver informe adjunto)

CERVECERIA DEL VALLE, S. A.
ESTADOS FINANCIEROS E INFORMES 2008

CERVECERÍA DEL VALLE S. A.

ESTADOS DE CAMBIOS EN LA SITUACIÓN FINANCIERA

(En miles de pesos colombianos)

	Año terminado en 31 de diciembre de <u>2008</u>	Período comprendido entre el 26 de febrero y el 31 de diciembre de <u>2007</u>
Recursos financieros provistos por:		
Utilidad neta del período	65,321,544	338,605
<u>Más - (menos) - Cargos (créditos) a resultados que no</u> afectaron capital de trabajo		
Amortizaciones	1,433,052	-
Depreciaciones	27,706,661	-
Impuesto diferido	<u>(553,298)</u>	<u>-</u>
Capital de trabajo provisto por las operaciones del año	<u>93,907,959</u>	<u>338,605</u>
Total recursos financieros provistos	<u>93,907,959</u>	<u>338,605</u>
Los recursos financieros fueron utilizados en:		
Aumentos de cuentas por cobrar de largo plazo	(956,301)	(1,476,793)
Adiciones de propiedades planta y equipo	(101,582,530)	(359,968,336)
Adiciones de cargos diferidos, costos y gastos pre-operativos	(6,403,236)	(2,926,964)
Aumentos de cuentas por pagar de largo plazo	(199,923,115)	199,923,115
Aportes de capital para la constitución	<u>-</u>	<u>60,500,000</u>
Total de recursos utilizados	<u>(308,865,182)</u>	<u>(103,948,948)</u>
Disminución en el capital de trabajo	<u>(214,957,223)</u>	<u>(103,610,373)</u>
Cambios en los componentes de capital de trabajo:		
Disponibles	(5,647,865)	11,937,863
Deudores	23,704,171	20,087,135
Inventarios	7,400,276	4,179,574
Gastos pagados por anticipado	247,003	2,868,582
Proveedores	(3,641,206)	(29,862,896)
Cuentas por pagar	(212,656,968)	(103,037,763)
Impuestos, gravámenes y tasas	(28,943,517)	(49,823)
Obligaciones laborales	(334,723)	(1,077,741)
Pasivos estimados y provisiones	5,902,097	(7,878,379)
Otros pasivos	<u>(986,491)</u>	<u>(776,925)</u>
Disminución en el capital de trabajo	<u>(214,957,223)</u>	<u>(103,610,373)</u>

Las notas que se acompañan son parte integrante de los estados financieros.

Juan Darío Velásquez C
Representante Legal

Luis Carlos Rodríguez R.
Contador
Tarjeta Profesional No 56553-T

Néstor Augusto Segura A.
Revisor Fiscal
Tarjeta Profesional No.112996-T
(Ver informe adjunto)

CERVECERIA DEL VALLE, S. A.
ESTADOS FINANCIEROS E INFORMES 2008

CERVECERÍA DEL VALLE S. A.

ESTADOS DE FLUJOS DE EFECTIVO

(En miles de pesos colombianos)

	Año terminado en 31 de diciembre de <u>2008</u>	Período comprendido entre el 26 de febrero y el 31 de diciembre de <u>2007</u>
Flujos de efectivo de las actividades de operación:		
Ganancia neta del período	65,321,544	338,605
Ajustes para conciliar la ganancia neta con el efectivo neto provisto por las actividades de operación:		
Amortizaciones	1,433,052	-
Impuesto diferido	(553,298)	-
Depreciaciones	27,706,661	-
Cambios en activos y pasivos operacionales:		
Deudores	(24,660,472)	(21,563,928)
Inventarios	(7,400,276)	(4,179,574)
Gastos pagados por anticipado	(247,003)	(2,868,582)
Proveedores	3,641,206	29,862,896
Cuentas por pagar	12,733,853	302,960,878
Impuestos, gravámenes y tasas	28,943,517	49,823
Obligaciones laborales	334,723	1,077,741
Pasivos estimados y provisiones	(5,902,097)	7,878,379
Otros pasivos	<u>986,491</u>	<u>776,925</u>
Efectivo neto provisto por las actividades de operación	<u>102,337,901</u>	<u>314,333,163</u>
Flujos de efectivo de las actividades de inversión		
Aportes de capital para la constitución	-	60,500,000
Adiciones de propiedades planta y equipo	(101,582,530)	(359,968,336)
Adiciones de cargos diferidos, costos y gastos pre-operativos	<u>(6,403,236)</u>	<u>(2,926,964)</u>
Efectivo neto usado en las actividades de inversión	<u>(107,985,766)</u>	<u>(302,395,300)</u>
(Disminución) aumento neto del efectivo	(5,647,865)	11,937,863
Efectivo y equivalentes de efectivo al inicio del período	<u>11,937,863</u>	<u>-</u>
Efectivo y equivalentes de efectivo al final del período	<u>6,289,998</u>	<u>11,937,863</u>

Las notas que se acompañan son parte integrante de los estados financieros.

Juan Darío Velásquez C
Representante Legal

Luis Carlos Rodríguez R.
Contador
Tarjeta Profesional No 56553-T

Néstor Augusto Segura A.
Revisor Fiscal
Tarjeta Profesional No.112996-T
(Ver informe adjunto)

CERVECERIA DEL VALLE, S. A.
ESTADOS FINANCIEROS E INFORMES 2008

CERVECERÍA DEL VALLE S. A.

NOTAS A LOS ESTADOS FINANCIEROS

31 DE DICIEMBRE DE 2008 y 2007

(Cifras expresadas en miles de pesos, salvo lo referente a tasas de cambio y al valor nominal de las acciones que están expresadas en pesos colombianos)

NOTA 1 - ENTE ECONÓMICO

Cervecería del Valle S. A. (en adelante la Compañía) fue constituida por Escritura Pública No. 620 del 26 de febrero de 2007, de la Notaría 11 de Bogotá D. C. Su domicilio principal es el municipio de Yumbo, departamento del Valle del Cauca; su actividad principal es la de ser simultáneamente usuario operador y usuario industrial de bienes y servicios, de una Zona Franca Permanente Especial.

Contrato de mandato

El 1 de noviembre de 2007 se perfeccionaron las ofertas mercantiles relacionadas con los procesos de mandato establecidos con Bavaria S. A. y Cervecería Unión S. A., de acuerdo con los cuales la Compañía efectuará, entre otras actividades, la clasificación, reempaque, alistamiento y facturación a terceros de los productos que sean entregados en sus bodegas por parte de Bavaria S. A. y Cervecería Unión S. A., y éstos últimos se obligan a realizar los pagos conforme a las tarifas establecidas en los contratos de mandato durante un término indefinido.

NOTA 2 - PRINCIPALES POLÍTICAS Y PRÁCTICAS CONTABLES

Para sus registros contables y para la preparación de sus estados financieros, la Compañía observa principios de contabilidad generalmente aceptados en Colombia, prescritos por disposiciones legales. A continuación se describen las principales políticas y prácticas que la Compañía ha adoptado en concordancia con lo anterior:

Unidad de medida

La moneda utilizada por la Compañía para registrar las transacciones efectuadas en reconocimiento de los hechos económicos es el peso colombiano. Para efectos de presentación, los estados financieros y sus notas se muestran en miles de pesos.

Inversiones

Las disposiciones de la Superintendencia de Sociedades requieren que las inversiones que posee la Compañía se clasifiquen de acuerdo con la intención de su realización por parte de la gerencia en negociables, antes de tres años, y permanentes después de tres años y de acuerdo con los rendimientos que generen en inversiones de renta fija y de renta variable. Una vez clasificadas las inversiones, las de renta fija, independiente de su clasificación entre negociables o permanentes, se registran inicialmente por su costo de adquisición y mensualmente se valorizan por su valor de realización determinado con base en su valor de mercado en bolsa (o a falta de este con base en la tasa interna de retorno de cada título calculado al momento de la compra); el ajuste resultante se lleva a la cuenta de resultados.

CERVECERIA DEL VALLE, S. A.
ESTADOS FINANCIEROS E INFORMES 2008

Deudores

Las cuentas de deudores se registran al costo. La provisión para cuentas de dudoso recaudo se revisa y actualiza al fin de cada año, con base en análisis de edades de saldos y evaluaciones de la cobrabilidad de las cuentas individuales efectuadas por la administración. Periódicamente se cargan a la provisión las sumas que son consideradas incobrables.

Inventarios

Los inventarios se contabilizan al costo y al cierre del ejercicio son reducidos a su valor de mercado si éste es menor. El costo se determina con base en el método promedio para materias primas, materiales, repuestos, envases y empaques y productos en proceso, y con base en el método de valores específicos para materia prima en tránsito. Periódicamente se hace la evaluación de los inventarios para determinar provisiones por obsolescencia.

Propiedades, planta y equipo y depreciación

Las propiedades, planta y equipo se contabilizan al costo, que en lo pertinente incluye gastos de financiación y diferencias en cambio sobre pasivos incurridos para su adquisición hasta que se encuentren en condiciones de utilización.

Las ventas y retiros de tales activos se descargan al costo neto respectivo y las diferencias entre el precio de venta y el costo neto se llevan a resultados.

La depreciación se calcula sobre el costo por el método de línea recta, con base en la vida útil de los activos a las tasas anuales del 5% para las construcciones y edificaciones, 10% para maquinaria y equipo, muebles y equipo de oficina, y 20% para flota y equipo de transporte, equipo de computación y comunicación.

Las reparaciones y el mantenimiento de estos activos se cargan a resultados, en tanto que las mejoras y adiciones se agregan al costo de los mismos.

Cargos diferidos

Los cargos diferidos incluyen costos y gastos pre-operativos ocurridos en las etapas de instalación y organización de la Compañía y serán amortizados en cinco años.

Obligaciones laborales

Las obligaciones laborales se ajustan al fin de cada ejercicio con base en las disposiciones legales y los convenios laborales vigentes.

Impuesto sobre la renta

El impuesto sobre la renta por pagar se determina con base en estimaciones. La provisión para impuesto sobre la renta llevada a resultados, incluye el impuesto sobre la renta gravable del período.

CERVECERIA DEL VALLE, S. A.
ESTADOS FINANCIEROS E INFORMES 2008

Reconocimiento de ingresos y gastos

Los ingresos costos y gastos se registran por el sistema de causación.

Efectivo y equivalentes de efectivo

Para propósitos de preparación de los estados de flujos de efectivo, el efectivo neto en caja y bancos, depósitos de ahorro y las inversiones de alta liquidez con vencimiento inferior a tres meses son considerados como efectivo y equivalentes de efectivo.

Materialidad en la preparación de los estados financieros

El criterio de materialidad fijado en cumplimiento del Artículo 16 del Decreto Reglamentario 2649 de 1993, es del 5% a nivel de cada uno de los rubros de los estados financieros, excepto para el capital social y el disponible los cuales se consideran como tales e íntegros.

NOTA 3 - TRANSACCIONES EN MONEDA EXTRANJERA

Las normas básicas existentes en Colombia permiten la libre negociación de divisas extranjeras a través de los bancos y demás instituciones financieras a tasas libres de cambio. No obstante, la mayoría de las transacciones en moneda extranjera todavía requieren el cumplimiento de ciertos requisitos legales.

Las operaciones y saldos en moneda extranjera se convierten a la tasa de cambio representativa del mercado certificada por la Superintendencia Bancaria, la cual fue utilizada para la preparación de los estados financieros al 31 de diciembre de 2008 y 2007. La tasa de cambio representativa del mercado al 31 de diciembre de 2008 en pesos colombianos fue de \$2,243.59 (2007 - \$2,014.76) por US\$1.

La Compañía tenía los siguientes activos y pasivos en moneda extranjera al 31 de diciembre:

	<u>2008</u>		<u>2007</u>	
	<u>US\$</u>	<u>Equivalente en miles de pesos</u>	<u>US\$</u>	<u>Equivalente en miles de pesos</u>
Activos corrientes	6,753,533	15,152,159	4,055,905	8,171,675
Pasivos corrientes	<u>(13,534,096)</u>	<u>(30,364,961)</u>	<u>(14,004,844)</u>	<u>(28,216,400)</u>
Posición neta pasiva	<u>(6,780,563)</u>	<u>(15,212,802)</u>	<u>(9,948,939)</u>	<u>(20,044,725)</u>

NOTA 4 - DISPONIBLE

El valor del disponible al 31 de diciembre es la siguiente:

	<u>2008</u>	<u>2007</u>
Inversiones temporales	3,288,166	6,345,796
Bancos	2,691,759	4,627,537
Caja	298,000	962,400
Cuentas de ahorro	<u>12,073</u>	<u>2,130</u>
Total disponible	<u>6,289,998</u>	<u>11,937,863</u>

CERVECERIA DEL VALLE, S. A.
ESTADOS FINANCIEROS E INFORMES 2008

NOTA 5 - DEUDORES

Los deudores al 31 de diciembre comprendían:

	<u>2008</u>	<u>2007</u>
Corriente		
Clientes	15,490,966	10,267,826
Anticipos y avances	894,825	6,656,684
Cuentas por cobrar a vinculados económicos (ver Nota 19)	17,497,154	2,868,582
Anticipos de impuestos y contribuciones o saldos a favor (1)	8,005,397	247,597
Deudores varios	1,209,464	26,672
Cuentas por cobrar a trabajadores (2)	<u>693,500</u>	<u>19,774</u>
Total corriente	43,791,306	20,087,135
No corriente		
Deudores varios	38,597	1,575
Deudas difícil cobro	257,574	-
Cuentas por cobrar a trabajadores (2)	<u>2,136,923</u>	<u>1,475,218</u>
Total no corriente	<u>2,433,094</u>	<u>1,476,793</u>
Total deudores	<u>46,224,400</u>	<u>21,563,928</u>

- (1) El valor de anticipos de impuestos y contribuciones corresponde a saldos a cargo de entidades gubernamentales y a favor de la Compañía por concepto de anticipos de impuestos originados por las Auto-retenciones practicadas por la Compañía y anticipos de industria y comercio.
- (2) Los préstamos a trabajadores se hacen para satisfacer necesidades de vivienda, vehículo y calamidad doméstica a tasas de interés que fluctúan entre el 4% y el 8% nominal anual.

NOTA 6 - INVENTARIOS

Los inventarios al 31 de diciembre comprendían lo siguiente:

	<u>2008</u>	<u>2007</u>
Inventarios en tránsito	1,965,596	1,821,724
Producto terminado	1,123,055	-
Materias primas	1,670,339	936,439
Productos en proceso	3,296,053	813,087
Materiales, repuestos y accesorios	<u>3,524,807</u>	<u>608,324</u>
	<u>11,579,850</u>	<u>4,179,574</u>

CERVECERIA DEL VALLE, S. A.
ESTADOS FINANCIEROS E INFORMES 2008

NOTA 7 - GASTOS PAGADOS POR ANTICIPADO Y CARGOS DIFERIDOS

Los gastos pagados por anticipado y cargos diferidos al 31 de diciembre comprendían lo siguiente:

	<u>2008</u>	<u>2007</u>
Corriente		
Intereses	2,954,840	2,868,582
Seguros y fianzas	<u>160,745</u>	<u>-</u>
Total corriente	<u>3,115,585</u>	<u>2,868,582</u>
No corriente		
Costos y gastos pre-operativos	4,996,657	2,926,964
Estudios, Investigaciones y proyectos	47,294	-
Impuestos diferidos	553,298	-
Otros cargos diferidos	<u>2,853,197</u>	<u>-</u>
Total no corriente	<u>8,450,446</u>	<u>2,926,964</u>
Total diferidos	<u>11,566,031</u>	<u>5,795,546</u>

NOTA 8 - PROPIEDADES, PLANTA Y EQUIPO, NETO

Las propiedades, planta y equipo al 31 de diciembre de 2008 comprendían lo siguiente:

	<u>Costo</u>	<u>Depreciación</u>	<u>Neto</u>
Maquinaria y equipo	236,950,764	17,180,777	219,769,987
Construcciones y edificaciones	151,687,337	5,325,077	146,362,260
Envases y empaques	36,741,354	3,495,252	33,246,102
Otros activos	17,146,172	1,139,922	16,006,250
Terrenos	8,135,679	-	8,135,679
Equipo de oficina	4,342,182	532,849	3,809,333
Equipo médico científico	2,700,997	-	2,700,997
Equipo de computo y comunicación	1,986,584	-	1,986,584
Construcciones en curso	1,409,854	-	1,409,854
Flota y equipo de transporte	<u>440,442</u>	<u>23,283</u>	<u>417,159</u>
Totales	<u>461,541,365</u>	<u>27,697,160</u>	<u>433,844,205</u>

Las propiedades, planta y equipo al 31 de diciembre de 2007 comprendían lo siguiente:

	<u>Costo</u>	<u>Depreciación</u>	<u>Neto</u>
Maquinaria y equipo en montaje	322,136,629	-	322,136,629
Construcciones en curso	28,092,142	-	28,092,142
Terrenos	8,135,679	-	8,135,679
Envases y empaques	1,212,371	-	1,212,371
Maquinaria y equipo	375,771	-	375,771
Equipo de oficina	9,258	-	9,258
Equipo médico científico	<u>6,486</u>	<u>-</u>	<u>6,486</u>
Totales	<u>359,968,336</u>	<u>-</u>	<u>359,968,336</u>

Al 31 de diciembre de 2007 la Compañía se encontraba efectuando pruebas para lograr el normal funcionamiento de la planta, razón por la cual no se generó gasto por depreciación.

CERVECERIA DEL VALLE, S. A.
ESTADOS FINANCIEROS E INFORMES 2008

NOTA 9 - PROVEEDORES

Los proveedores al 31 de diciembre comprendían lo siguiente:

	<u>2008</u>	<u>2007</u>
Proveedores nacionales	3,178,186	1,899,308
Proveedores del exterior	<u>30,325,916</u>	<u>27,963,588</u>
Total proveedores	<u>33,504,102</u>	<u>29,862,896</u>

NOTA 10 - CUENTAS POR PAGAR

Las cuentas por pagar al 31 de diciembre comprendían lo siguiente:

	<u>2008</u>	<u>2007</u>
Corriente		
Compañías vinculadas (1) (ver Nota 19)	305,332,080	95,568,489
Costos y gastos por pagar	7,414,860	1,956,826
Retenciones en la fuente	2,519,565	1,234,459
Retenciones y aportes de nómina	290,583	354,054
Acreedores varios	<u>137,643</u>	<u>3,923,935</u>
Total corriente	<u>315,694,731</u>	<u>103,037,763</u>
No corriente		
Compañía vinculada (1) (ver Nota 19)	<u>-</u>	<u>199,923,115</u>
Total no corriente	<u>-</u>	<u>199,923,115</u>
Total cuentas por pagar	<u>315,694,731</u>	<u>302,960,878</u>

(1) Incluye préstamos recibidos de Racetrack Colombia Finance S. A. por valor de \$224,923,115 con las condiciones que se describen a continuación:

	<u>Valor</u>	<u>Tasa de interes</u>	<u>Vencimiento</u>
Préstamo 1	199,923,115	DTF + 1.54%	Año 2009 y siguientes
Préstamo 2	<u>25,000,000</u>	DTF + 3.63%	Año 2008
	<u>224,923,115</u>		

CERVECERIA DEL VALLE, S. A.
ESTADOS FINANCIEROS E INFORMES 2008

NOTA 11 - IMPUESTOS, GRAVÁMENES Y TASAS

El saldo de impuestos, gravámenes y tasas al 31 de diciembre comprendía lo siguiente:

	<u>2008</u>	<u>2007</u>
Impuesto de licores, cervezas y cigarrillo	25,340,068	-
Impuesto sobre las ventas por pagar	3,618,123	28,352
Otros	<u>35,149</u>	<u>21,471</u>
Total	<u>28,993,340</u>	<u>49,823</u>

Impuesto sobre la renta

Las disposiciones fiscales aplicables a la Compañía estipulan que:

- a) La tarifa del impuesto sobre la renta para las personas jurídicas de las zonas francas industriales es del 15%. Para efectos de la determinación de la renta líquida no son aceptables los costos y deducciones imputables a los ingresos no constitutivos de renta ni ganancia ocasional ni a las rentas exentas.
- b) La base para determinar el impuesto sobre la renta no puede ser inferior al 3% de su patrimonio líquido en el último día del ejercicio gravable inmediatamente anterior.
- c) A partir del año gravable 2007 las sociedades podrán compensar, sin limitación porcentual y en cualquier tiempo, las pérdidas fiscales reajustadas fiscalmente con las rentas líquidas ordinarias sin perjuicio de la renta presuntiva del ejercicio. Las pérdidas de las sociedades no serán trasladables a los socios. Las pérdidas fiscales originadas en ingresos no constitutivos de renta ni de ganancia ocasional, y en costos y deducciones que no tengan relación de causalidad con la generación de la renta gravable, en ningún caso podrán ser compensadas con las rentas líquidas del contribuyente.

A continuación, se detalla la conciliación entre la ganancia antes de la provisión para impuesto sobre la renta y la renta líquida gravable por el año 2008 y por el período comprendido entre el 26 de febrero de 2007 (fecha de constitución) y el 31 de diciembre de 2007:

	<u>2008</u>	<u>2007</u>
Utilidad antes de la provisión para impuesto sobre la renta	65,040,384	338,605
<u>Más</u>		
Aumento en provisiones	1,852,094	83,323
Gastos no deducibles	288,546	4,643
Gravámenes a los movimientos financieros	160,496	25,507
Exceso depreciación contable sobre fiscal	1,635,707	-
<u>Menos</u>		
Deducción de inversión en activos productivos	37,925,454	113,145,119
Compensación de pérdidas fiscales	<u>30,993,122</u>	<u>-</u>
Pérdida líquida del período	<u>-</u>	<u>112,693,041</u>
Renta presuntiva	1,814,249	-
Tasa impositiva	<u>15%</u>	<u>15%</u>
Provisión para impuesto sobre la renta	272,137	-
Impuestos diferidos	<u>(553,298)</u>	<u>-</u>
Provisión para impuesto sobre la renta a favor registrada en resultados	<u>(281,160)</u>	<u>-</u>

CERVECERIA DEL VALLE, S. A.
ESTADOS FINANCIEROS E INFORMES 2008

Los administradores de la Sociedad y sus asesores legales consideran que no son requeridas provisiones para atender pasivos que puedan surgir en relación con temas tributarios.

NOTA 12 - PATRIMONIO DE LOS ACCIONISTAS

Capital social

El capital autorizado de la Compañía es de \$62,000,000 dividido en 62,000,000 de acciones de valor nominal de \$1,000 cada una (expresado en pesos colombianos), las cuales se encuentran suscritas y pagadas 60,500,000 de acciones.

Valor intrínseco de la acción

El valor intrínseco de la acción, calculado con base en 60,500,000 de acciones ordinarias en circulación y teniendo en cuenta el rubro de valorizaciones, ascendió al 31 de diciembre de 2008 a \$2,085.29 (expresado en pesos colombianos) (2007 - \$1,005.60).

Reserva legal

La Sociedad está obligada a apropiar 10% de sus ganancias netas anuales, hasta que el saldo de la reserva sea equivalente a 50% del capital suscrito. La reserva no es distribuible antes de la liquidación de la Sociedad, pero deberá utilizarse para absorber o reducir pérdidas. Son de libre disponibilidad, por la asamblea general, las apropiaciones hechas en exceso del 50% antes mencionado.

NOTA 13 - CUENTAS DE ORDEN

Las cuentas de orden al 31 de diciembre estaban conformadas de la siguiente manera:

	<u>2008</u>	<u>2007</u>
Deudoras		
Bienes y valores recibidos en garantía	7,499,309	5,351,161
Bienes y valores recibidos de terceros	176,750,367	8,737,481
Envases y canastas recibidos en préstamo	179,747,119	2,092,603
Deudoras fiscales	130,681,042	-
Bienes recibidos en arrendamiento financiero	<u>311,379</u>	<u>-</u>
	494,989,216	16,181,245
Acreedoras		
Acreedoras fiscales	(121,423,203)	-
Responsabilidades por contrato de mandato (ver Nota 1)	<u>66,327,580</u>	<u>24,914,088</u>
	<u>(55,095,623)</u>	<u>24,914,088</u>
	<u>439,893,593</u>	<u>41,095,333</u>

CERVECERIA DEL VALLE, S. A.
ESTADOS FINANCIEROS E INFORMES 2008

NOTA 14 - INGRESOS OPERACIONALES

Los ingresos operacionales incluyeron.

	Año terminado en 31 de diciembre de <u>2008</u>	Período comprendido entre el 26 de febrero y el 31 de diciembre de <u>2007</u>
Venta productos manufacturados		
Venta de bebidas alcohólicas	238,684,218	-
Venta de bebidas malteadas	<u>11,253,361</u>	<u>-</u>
Total productos manufacturados	<u>249,937,579</u>	<u>-</u>
Comercio al por mayor y al por menor		
Comisiones por mandato con vinculados	6,430,885	963,647
Venta de productos intermedios	<u>1,111,008</u>	<u>7,349</u>
Total comercio al por mayor y al por menor	<u>7,541,893</u>	<u>970,996</u>
Descuento en ventas	<u>45,974,342</u>	<u>-</u>
Total ingresos operacionales	<u>211,505,130</u>	<u>970,996</u>

NOTA 15 - GASTOS OPERACIONALES DE ADMINISTRACIÓN

Los gastos operacionales de administración incluyeron:

	Año terminado en 31 de diciembre de <u>2008</u>	Período comprendido entre el 26 de febrero y el 31 de diciembre de <u>2007</u>
Gastos de personal	2,100,185	311,411
Impuestos	2,086,344	-
Honorarios	1,226,573	194,961
Servicios	854,064	14,061
Seguros	326,408	-
Depreciación	308,663	-
Diversos	181,714	17,548
Mantenimiento y reparaciones	143,562	48,895
Gastos de viaje	84,484	19,916
Gastos legales	83,575	-
Arrendamientos	32,195	1,200
Fletes y acarreos	70	-
Impuestos	<u>-</u>	<u>4,643</u>
	<u>7,427,837</u>	<u>612,635</u>

CERVECERIA DEL VALLE, S. A.
ESTADOS FINANCIEROS E INFORMES 2008

NOTA 16 - GASTOS OPERACIONALES DE VENTAS

Los gastos operacionales de ventas incluyeron

	Año terminado en 31 de diciembre de <u>2008</u>	Período comprendido entre el 26 de febrero y el 31 de diciembre de <u>2007</u>
Fletes y acarreos	12,677,192	-
Depreciación	5,432,523	-
Servicios	3,878,970	446,152
Gastos de personal	1,116,452	220,944
Arrendamientos	666,511	100,675
Mantenimiento y reparaciones	243,170	23,820
Gastos de ventas publicidad y promociones	195,612	-
Diversos	88,147	36
Gastos legales	40,747	-
Gastos de viaje	14,728	18,537
Impuestos	<u>152</u>	<u>-</u>
	<u>24,354,204</u>	<u>810,164</u>

NOTA 17 - INGRESOS NO OPERACIONALES

Los ingresos no operacionales incluyeron:

	Año terminado en 31 de diciembre de <u>2008</u>	Período comprendido entre el 26 de febrero y el 31 de diciembre de <u>2007</u>
Otras ventas	(12,165)	-
Financieros	935,870	816,221
Diversos	72,180	9,341
Recuperaciones	59,752	4,091
Otros financieros	3,803,917	3,996
Diferencia en cambio	7,044,926	3,552
Indemnizaciones	<u>339,753</u>	<u>326</u>
	<u>12,244,233</u>	<u>837,527</u>

CERVECERIA DEL VALLE, S. A.
ESTADOS FINANCIEROS E INFORMES 2008

NOTA 18 - EGRESOS NO OPERACIONALES

Los egresos no operacionales incluyeron:

	Año terminado en 31 de diciembre de <u>2008</u>	Período comprendido entre el 26 de febrero y el 31 de diciembre de <u>2007</u>
Financieros	27,619,399	7,656
Diferencia en cambio	11,892,045	97
Otros financieros	1,975,872	39,366
Extraordinarios	7,576	-
Diversos	<u>323</u>	<u>-</u>
	<u>41,495,215</u>	<u>47,119</u>

NOTA 19 - TRANSACCIONES CON PARTES RELACIONADAS

Las operaciones más relevantes desarrolladas por los años terminados en 31 de diciembre, entre la Compañía y sus compañías relacionadas fueron las siguientes:

El siguiente es el resumen de los activos y pasivos al 31 de diciembre con compañías relacionadas.

	<u>2008</u>	<u>2007</u>
Cuentas por cobrar (ver Nota 5)		
Racetrack Colombia Finance S. A.	3,185	2,868,582
Sabmiller Holding	14,583,390	-
Cervecería Unión S. A.	<u>2,910,579</u>	<u>-</u>
	<u>17,497,154</u>	<u>2,868,582</u>
Cuentas por pagar (ver Nota 10)		
Corriente		
Bavaria S. A.	83,411,639	68,059,681
Racetrack Colombia Finance S. A.	218,468,600	25,000,000
Cervecería Unión S. A.	-	2,306,893
Impresora del Sur S. A.	3,432,263	196,427
Fundación Bavaria S. A.	<u>19,578</u>	<u>5,488</u>
	<u>305,332,080</u>	<u>95,568,489</u>
No corriente		
Racetrack Colombia Finance S. A.	<u>-</u>	199,923,115
	<u>-</u>	<u>295,491,604</u>

El siguiente es el resumen de los ingresos costos y gastos de la Compañía por transacciones realizadas con sus compañías relacionadas al 31 de diciembre:

CERVECERIA DEL VALLE, S. A.
ESTADOS FINANCIEROS E INFORMES 2008

	<u>2008</u>	<u>2007</u>
Cervecería Unión S. A.		
Venta de cerveza	16,905,151	-
Venta de contrato de mandato	693,006	105,202
Descuento venta cerveza	(5,310,818)	-
Bavaria S. A.		
Venta de cervezas	117,281,126	-
Venta de maltas	4,130,403	-
Descuento venta cervezas	(39,313,861)	-
Descuento venta maltas	(339,467)	-
Intereses pagados	5,513,354	-
Compra de malta	23,054,694	626,693
Compra de tapa	4,637,120	7,504
Lúpulo	1,551,948	-
Arroz	1,524,460	-
Canastas plásticas y sus materias primas	1,742,517	-
Materiales de producción y envase	953,402	-
Azúcar	290,780	-
Compras de activos fijos	2,171,172	-
Servicios por ventas en mandato	5,737,879	865,794
Impresora del Sur S. A.		
Compra de etiquetas, tintas y papel	3,358,900	204,386
Venta de refrescos	182	802
Fundación Bavaria		
Gasto aportes	28,926	6,958
Sabmiller Holding		
Intereses recibidos	214,357	-
Racetrack		
Intereses pagados	21,953,433	-

Representantes legales

Durante los años terminados en 31 de diciembre de 2007 y 2008 no se realizaron operaciones diferentes de sueldos con los representantes legales de la Compañía.

Miembros de la Junta Directiva

Durante los años terminados en 31 de diciembre de 2007 y 2008 no se llevaron a cabo operaciones con compañías vinculadas, accionistas, directores y administradores de las características que se mencionan a continuación:

- a) Servicios gratuitos o compensados.
- b) Préstamos que impliquen para el mutuario una obligación que no corresponda a la esencia o naturaleza del contrato de mutuo.
- c) Préstamos con tasas de interés diferentes a las que ordinariamente se pagan o cobran a terceros en condiciones similares de plazo, riesgo, etc.